

מדינת ישראל
משרד החקלאות ופיתוח הכפר
מנהלת ההשקעות בחקלאות



אפריל 2014

תכנית הפיתוח

2014



נושא

1.	<u>דברי פתיחה</u>
1.1	דבר יושב ראש
2.	<u>רקע</u>
2.1	מדיניות, מטרות ויעדי המשרד
3.	<u>מדיניות משרד החקלאות לשנת 2014</u>
3.1	עקרונות כלליים לפיתוח
3.2	מדיניות ענפית לשנת 2014 עפ"י חוק לעידוד השקעות הון
	מטעים והדרים
	ירקות
	פרחים
	גידולי שדה
	מכורות
	יער צפני
	מדגה, דגי נוי ודגי מאכל
	בעלי חיים (בקר לבשר, צאן לחלב ועופות)
	מפעלים לעיבוד תוצרת חקלאית
3.3	הטבות המס הקשורות בחוק לעידוד השקעות הון
3.4	תכנית אקולוגית בצו השקעות הון
3.5	פחים מוטמנים
3.6	נוהל פינוי פסדים מבריכות דגים
3.7	מענקים מנהליים (מכח החלטות ממשלה) והסכמים
4.	הנחיות ונהלי עבודה

מדינת ישראל

משרד החקלאות ופיתוח הכפר

מנהלת ההשקעות בחקלאות



1. דבר היושב ראש

מכובדי

בחוברת שלפניכם מפורטת תכנית הפיתוח לשנת 2014. תכנית זו מהווה מסמך עקרונות התכנון לשנת 2014.

פרטי התכנית כוללים את הפעילויות החקלאיות שהמשרד יעודד, שיעורי מענקים, הגדרות אזורי פיתוח, והזכאים להטבות מס.

מנהלת ההשקעות בחקלאות תדון בבקשות לאישור תכניות במסגרת מסמך עקרונות התכנון, לפי הנושאים המפורטים בו, ועפ"י ההנחיות, הקריטריונים והנהלים של מנהלת ההשקעות אשר מפורטים בחוברת בפרק הנחיות ונהלים.

מצאה לנכון הנהלת המשרד להרחיב את נושא הטבות המס בתוכנית הפיתוח באמצעות הגדרת נושאים חדשים שבהם מנהלת ההשקעות תאפשר הטבות מס ללא מענקים.

בנימה אישית אציין:

צוות המנהלה ואנוכי, מנסים להשתפר משנה לשנה ולהקפיד על נהלים והנחיות ברורים ושקופים במטרה שלא להידרש לפרשנויות כאלה ואחרות.

בשל אילוצים שנובעים מקיצוצים משמעותיים בתקציב בהשוואה לשנים קודמות, מועדי קבלת הבקשות לאישור תכנית יהיו מוגבלים לתקופה קצרה יחסית, אך יחד עם זאת המנהלה לא "תחסום" את האפשרות להקליד בקשות ללא הודעה מראש של 10 ימים לפחות.

ב ב ר כ ה,

צביקה כהן
מנהל מנהלת ההשקעות בחקלאות
סמנכ"ל בכיר למימון והשקעות



2. רקע

מנהלת ההשקעות אחראית על יישום מדיניות משרד החקלאות לעידוד המגזר החקלאי, על פי עקרונות התכנון המאושרים מדי שנה. עידוד המגזר החקלאי מתבצע באמצעות מתן סיוע ויישום החוק לעידוד השקעות הון בחקלאות התשמ"א 1980. החוק מעניק הטבות בשני מישורים:

1. מענקי השקעות
2. הטבות במס הכוללת:
 - א. פחת מואץ
 - ב. מס הכנסה מופחת לחברה וליחיד מפירות המפעל המאושר.
3. מסלול חלופי

בנוסף לתמיכות הניתנות עפ"י חוק, מנהלת ההשקעות מאשרת מענקים מנהליים לנושאים מועדפים שהנהלת המשרד רואה בהם חשיבות לקידום ענפי החקלאות השונים, ועפ"י הסכמים.

יובהר כי בשלב זה טרם הוקצה תקציב לתכנית הפיתוח ועל כן, כתבי אישור יונפקו בכפוף לאישור של תקציב מתאים.

עיקרי מטרות החוק

- שיפור מאזן התשלומים של מדינת ישראל על ידי עידוד הייצוא ומחליפי ייבוא מובהקים
- ניצול יעיל של תנאי טבע הגלומים במגזר החקלאי
- עידוד המגזר החקלאי כגורם חלוצי, בטחוני וחברתי.

המנהלת מונה 7 חברים: 3 נציגי משרד החקלאות ביניהם יושב הראש, הממונה על ידי הממשלה, שני נציגי משרד האוצר, נציג החטיבה להתיישבות ונציג משרד התעשייה, מסחר ותעסוקה. חברי המנהלת ממונים על ידי השרים. במנהלת עובדים כ- 11 עובדים ובנוסף, נעזרים ביועצים חיצוניים. מהנדסים מסייעים בתחומים שונים, כגון: קונסטרוקציה, מיזוג, חשמל, בקרת אקלים, מים ועוד. כמו כן, נעזרת המנהלת בשרותי חברות לשם בדיקות כלכליות ובשירותי רואה חשבון המסייע בבדיקת החשבוניות המוגשות על ידי היזמים. המנהלת מנחה מקצועית עובדים בהנהלת המשרד ובמחוזות השונים, בנושאים בהם היא מטפלת.

תפקידי המנהלת העיקריים

- ⊙ לאשר מתן תמיכה על פי עקרונות התכנון של המשרד בהתאם לתקציב המדינה
- ⊙ לאשר חישובי עלויות השקעה
- ⊙ לקבוע תנאי מתן הטבות
- ⊙ לקבוע סדרים ומועדים להגשת בקשות

מנהלת ההשקעות בחקלאות תדון בבקשות לאישור תכניות במסגרת מסמך עקרונות התכנון, שהוכן ע"י הנהלת המשרד, המפורט במסמך עקרונות התכנון לשנת 2014.

המנהלה תדון בתכניות שיוגשו לה עפ"י הנושאים המפורטים במסמך הנ"ל, הכלולים במסגרת החוק לעידוד השקעות הון ובמסגרת תקציב מנהלי לנושאים הרלבנטיים. התכניות ידונו עפ"י ההנחיות, הקריטריונים והנהלים של מנהלת ההשקעות לנושאים שיאושרו עפ"י חוק, ועפ"י נהלים ייחודיים לנושאים במסגרת התקציב המנהלי, אשר מפורטים בחוברת בפרק הנחיות ונהלים.



1. התכנית חלה על יצרנים חקלאים כדלקמן:

1.1. כל יצרן חקלאי כהגדרתו בחוק לעידוד השקעות הון בחקלאות התשמ"א - 1980.

1.2. נקלט חדש - נקלט/מתיישב חדש ביישוב שהתקיימו בעניינו התנאים הבאים במצטבר:

1.2.1 נקלט/מתיישב חדש ביישוב חקלאי מתוכנן שנקלט החל מ- 01.01.2010.

1.2.2 הוקצו עבורו או עבור הישוב (במקרה של ישוב שיתופי) אמצעי ייצור בהתאם לפרוגרמה הכוללת הגדרת תקן מספר וגודל נחלה ותקן מים ע"י ועדת הפרוגרמות של משרד החקלאות ופיתוח הכפר

1.2.3 התקבל אישור האגודה על מועד הקליטה והתקבל אישור מהחטיבה להתיישבות/ מנהל מקרקעי ישראל/ הסוכנות היהודית - אישור על הקצאת נחלה למתיישב.

1.2.4 לצורך קבלת תשתיות ליישוב המליצה וועדת הקרקעות של משרד החקלאות ופיתוח הכפר למינהל מקרקעי ישראל על תוספת קרקע לאגודה והתקבל, בפועל, אישור ממינהל מקרקעי ישראל לתוספת הקרקע כאמור.

1.3. נקלט חדש כהגדרתו בסעיף 1.2 זכאי להשקעה מצטברת של עד 1 מליון ₪ בחמש שנים החל מ- 01.01.2010.

1.4. מפוני גוש קטיף – על יצרן חקלאי מפוני גוש קטיף שהוכר מעמדם בחוק יישום תכנית ההתנתקות התשס"ה 2005 כחקלאים מפונים, יאושרו השקעות בגובה הפיצויים שקבלו ממנהלת תנופה להעתקת העסק של חקלאות שהיה להם, ובלבד שהוכיחו כי השקיעו סכומים אלה בפרויקטים מאושרים ע"י מנהלת ההשקעות. בהתאם לתקנות יישום תכנית ההתנתקות (מענק השקעה לעסק של חקלאות בשל העתקת פעילות) התשס"ו-2006.

יובהר כי לגבי מי שהוקצתה לו קרקע חקלאית לפי החוק יהיה המועד האחרון להגשת בקשה לאישור תכנית להעתקת פעילות בעסק שהוקם בקרקע האמורה, שנתיים ממועד סיום ביצוע עבודות הפיתוח של הקרקע החקלאית או ממועד תחילת עיבוד הקרקע בפועל, המוקדם מבניהם.

2. התכנית חלה על אזורי הארץ

בהתאם לקביעת נושאים מועדפים בכל אזור פיתוח, בכפוף לצו אזורי פיתוח. לעידוד השקעות הון בחקלאות (קביעת תחומי אזורי פיתוח א' וב') התשע"ד – 2013.

מדינת ישראל

משרד החקלאות ופיתוח הכפר

מנהלת ההשקעות בחקלאות



מדיניות משרד החקלאות לשנת 2014

מדינת ישראל

משרד החקלאות ופיתוח הכפר

מנהלת ההשקעות בחקלאות



עקרונות הפיתוח מדיניות כוללת לשנת 2014



מדיניות משרד החקלאות לשנת 2014

3.1 עקרונות הפיתוח - מדיניות כוללת לשנת 2014

סדרי עדיפויות במסמך עקרונות התכנון לשנת 2014

בהתייחס למגבלת התקציב לשנת 2014 תינתן העדפה לנושאים הבאים:

במסגרת החוק

- (1) נקלטים חדשים.
- (2) פרחים, ירקות, הדרים ומטעים בשטח פתוח עפ"י פירוט.
- (3) פיתוח ענפי בעלי חיים.
- (4) נושאים אחרים - עפ"י תכנית הפיתוח.
- (5) מפוני גוש קטיף - במסגרת תקציב מיוחד שיאושר לכך.
- (6) עיבוד תוצרת חקלאית - יקבי בוטיק בתי בד.

במסגרת תקציב מינהלי:

- (1) מיכון חוסך כח אדם - פורסם נוהל חדש לשנת 2014
- (2) הסכם המים (3) - עפ"י נוהל
- (3) כפרי מיעוטים
- (4) גידולים וטכנולוגיות חדשות
- (5) חיזוק הפריפריה החקלאית –נחלות חדשות והכשרת קרקע.

מדינת ישראל
משרד החקלאות ופיתוח הכפר
מנהלת ההשקעות בחקלאות



שיעורי המענקים לשנת – 2014 עפ"י מפת אזורי הפיתוח לנושאים שאושרו עפ"י חוק העידוד:

אזור א' 20% עפ"י החוק ו - 5% נוספים מתקציב מנהלי

אזור ב' וב' אקולוגי 10% עפ"י החוק ו - 10% נוספים מתקציב מנהלי.

ההטבות במס על פי חוק יהיו כדלקמן :

א. פחת מואץ מכסימלי

ב. מס הכנסה מכסימלי על רווחים מפרויקט יצרני מאושר:

30% ליחיד

25% לחברות בע"מ

המנהלה אישרה כללי יסוד למתן הטבות במס עפ"י יחס דונמים, יחס מחזורים ואחר, בהתאם לתכנית המבוקשת.

מסלול חלופי

בהתאם לחוק לעידוד השקעות הון בחקלאות התשמ"א - 1980 חברה בע"מ הזכאית לקבל מענק בשל מפעל שבבעלותה תהיה זכאית למסלול חלופי (פטור ממס) כפי שמוגדר בחוק.

מדינת ישראל
משרד החקלאות ופיתוח הכפר
מנהלת ההשקעות בחקלאות



מענקי השקעה עפ"י מפת אזורי פיתוח

אזור ב' אקולוגי		אזור ב'		אזור א'		נושא / שיעור מענק
מינהלי	חוק	מינהלי	חוק	מינהלי	חוק	
10%	10%	10%	10%	5%	20%	השקעות בגידולים עפ"י תכנית הפיתוח
40%	-	40%	-	40%	-	מיכון, ציוד וטכנולוגיה חוסכת כח אדם
				5%	20%	נקלטים חדשים - גורמי ייצור
-	-	-	-	50%	-	נקלטים חדשים - הכשרות קרקע
10%	10%	10%	10%	5%	20%	פחים מוטמנים
60%		60%		60%		נושאים לפיתוח בכפרי המיעוטים
40%-20%	-	40%-20%	-	40%-20%	-	גידולים חדשים וטכנולוגיות חדשות
עד- 80%	-	עד- 80%	-	עד- 80%	-	הסכם המים (3)

הערות:

מיכון, ציוד וטכנולוגיה חוסכת כח אדם - רק במידה ויוקצה תקציב ייעודי לנושא.

הסכם המים - עפ"י זכאות לפי צרכן מים.



גובה השקעה מקסימאלי המוכר לצרכי מנהלת ההשקעות

חקלאי זכאי להשקעה כוללת שאינה עולה על 500,000 ₪:

- בעל זכויות בנחלה בישוב חקלאי מתוכנן (לעניין זה בעל ואישה יוגדרו כיחיד וכן נחלה או יחידת קרקע יוגדרו כישות אחת המבוססת על יחידת משק אחת)
- מיזם בעל זכויות במקרקעין (ממ"י או פרטי) שאיננו משויך לישוב חקלאי מתוכנן.
- חברה קבלנית, שאינה בעלת זכויות בקרקע חקלאית.
- חברה משפחתית בע"מ, על פי הגדרתה בפקודת מס הכנסה.
- חברה בע"מ בבעלות חקלאי בודד (בעל נחלה או בעל קרקע פרטית).

חקלאי זכאי להשקעה כוללת של עד 1 מיליון ₪:

- שותפות, חברה בע"מ ואו עסק קבלני בבעלות של שני חקלאים, שלכל אחד מהם זכויות בקרקע חקלאית.
- נקלט חדש עפ"י הגדרתו במנהלת ההשקעות.

חקלאי זכאי להשקעה כוללת של עד 1.5 מיליון ₪:

- שותפות, חברה בע"מ ואו עסק קבלני בבעלות של שלושה חקלאים או יותר, שלכל אחד מהם זכויות בקרקע חקלאית

חקלאי זכאי להשקעה של עד 2 מיליון ₪:

- אגודה חקלאית שיתופית בישוב חקלאי מתוכנן (אגודה שיתופית של מושב או קיבוץ)
 - אגודה חקלאית שיתופית אחרת הכוללת לפחות 7 שותפים שלכל אחד מהם זכויות בקרקע חקלאית
- ישות אחרת שאינה עונה על אחת מההגדרות תובא לדיון במנהלת ההשקעות והחלטה עקרונית לגביה תתווסף לתוכנית הפיתוח.

שטחי גידול לנטיעה למיזמים

בענף המטעים, בהשקיה בלבד, יאושר מיזם ליחיד כגודל הנחלה באזור. אגודה שיתופית בהתאם לנוהל/ החלטה שתפורסם.



בדיקת מצאי המים:

יש לעמוד בבדיקה אחת מתוך שלושת הבדיקות המוצעות בסעיפים 1 – 3:

1. תיבדק, הקצאת המים השנתית העומדת לרשות צרכן המים, בהשוואה לצריכת המים הנורמטיבית לפעילות ארוכות טווח של הצרכן, לרבות הנטיעות הכלולות בבקשות לאישור תכנית מטעם האגודה ו/או חבריה לאותה שנה. במידה והקצאת המים העומדת לרשות הצרכן גבוהה או שווה לצריכת המים הנורמטיבית לרבות הנטיעות הכלולה בבקשה - תובא התוכנית לדיון במנהלה.
2. ייבדק השימוש במים על פי צריכת האגודה בפועל מול ההקצאה השנתית, בממוצע של שלוש השנים האחרונות. במידה והשימוש הממוצע בפועל בשלוש השנים האחרונות, נמוך מההקצאה הממוצעת וההפרש ביניהם מאפשר ביצוע ההשקעות המבוקשות, תובא התכנית לדיון במנהלה.
3. ייבדק מצאי המים בהשוואה לשמונים אחוז מ"מכסת 89" מול הצריכה נורמטיבית (בהתאם להגדרת בסעיף 1.1) או מול שימוש בפועל (בהתאם להגדרתו בסעיף 1.2) הנמוך מבניהם, במידה ושמונים אחוז מ"מכסת 89" גבוה או שווה לצריכת המים הנורמטיבית או השימוש בפועל לרבות הנטיעות הכלולה בבקשה - תובא התוכנית לדיון במנהלה.
4. במידה והבקשה אינה עומדת באחד משלושת השלבים המוזכרים לעיל, תידחה התוכנית.
5. נציין שבכל שלושת הבדיקות המתוארים לעיל, תאפשר המנהלת בחישוב הצריכה הנורמטיבית ואו בשימוש בפועל עקירת מטעים וויתור על גידולי שדה.
6. לצורך חישוב צריכת המטעים בכל שלושת הבדיקות לעיל יילקחו בחשבון הנטיעות המבוקשות כמטעים בוגרים.
7. יש לשים לב כי אישור התוכנית ע"י מנהלת ההשקעות, אינה מהווה התחייבות של המדינה להקצאת מים מספקת, לצורך הנטיעות המבוקשות בכל טווח זמן שהוא.

שיפוט מים לנטיעות (מטעים והדרים)

1. תכניות לנטיעה עד 80 דונם, בהתאם למפתח מימון במנהלת של 1,100 ₪ לדונם, ללא צורך בשיפוט מקצועי
2. תוכניות לנטיעה בין 80 ל- 120 דונם (ובתנאי שסה"כ ההשקעה בתכנית הינה מתחת ל- 150,000 ₪):
 - ⊙ במידה והחקלאי אינו מעונין בביצוע שיפוט במחוז, בהתאם למפתח מימון במנהלת, של 900 ₪ לדונם
 - ⊙ במידה והחקלאי מעונין בשיפוט – יבוצע שיפוט במחוז לפני הגשת הבקשה למנהלת.
3. תוכניות מעל 120 דונם או שעלותם מעל 150,000 ₪ חייבות שיפוט מקצועי במחוז ואישור מקצועי במנהלת ההשקעות.

מדינת ישראל

משרד החקלאות ופיתוח הכפר

מנהלת ההשקעות בחקלאות



בית אריזה משפחתי

המשווק את התוצרת המיוצרת במשקו, ו/או של עד 4 (נחלות) באותו ישוב. גודל בית אריזה מקסימאלי (כולל קירור) לא יעלה על 750 מ"ר. נדרש כי לבעל בית האריזה יהיו זכויות בקרקע. ביישוב מתוכנן בית אריזה יהיה בשטחי המשבצת של היישוב, נפחי אריזה מקסימאלית המקנים זכויות למענק בהתאם להגדרות בטבלה מטה.

בתי אריזה במגזר השיתופי יהיו זכאים למענקים בהתאם לטבלה מטה.

הגדרות לנפחי מקסימום בתי אריזה קטנים ובינוניים שידונו במנהלת ההשקעות (טון)

גודל בית אריזה	בית אריזה משפחתי (דיון במנהלת) נפח מקסימלי בטון
תבלינים	250
ירקות עלים	500
תמרים	450
בית אריזה לירקות *	2,000
בית אריזה לנשירים *	1,000
בית אריזה סובטרופי	1,000
בית אריזה להדרים	1,000

* ירקות ופירות הנדרשים לאחסון בקירור ארוך טווח (תפוחי אדמה, גזר, תפוחים ועוד) – אינם נכללים במסגרת ההטבות הניתנות ע"י מנהלת ההשקעות.

אגרה עפ"י חוק

1. בשנת 2014 תיגבה אגרה על הגשת בקשה לאישור תכנית במסגרת החוק בלבד, עפ"י הפירוט להלן:
תכנית זוטא - 432 ₪ בקשות עד להשקעה בסך כולל של 130,000 ₪
תכנית רגילה - 850 ₪ בקשות מ - 130,001 ₪ ומעלה
2. בקשות שיוגשו במסגרת תקציב מינהלי פטורות מתשלום אגרה.

תשלום מע"מ

1. תמיכות הניתנות ע"פ החוק – אינן מחויבות במע"מ
2. תמיכות במסלול מנהלי – מחויבות במע"מ על פי הדין

קרקע

1. תנאי בסיסי להגשת בקשה לאישור תכנית במסגרת ה"חוק", כי ברשות מגיש הבקשה קרקע, מכסת מים ומכסת ייצור. כמו כן אישור לניהול ספרים מאת רשויות המס.
2. במידה ונדרש היתר לשימוש חורג בקרקע מאת הרשות המוסמכת לחוק ההתיישבות, ניתן להגיש את התכנית רק לאחר קבלת ההיתר. ראה הנחיות מנהלת ההשקעות לעניין היתר לשימוש חורג בקרקע.

מדינת ישראל
משרד החקלאות ופיתוח הכפר
מנהלת ההשקעות בחקלאות



מדיניות ענפית לשנת 2014



3.2 עקרונות הפיתוח - מדיניות ענפית לשנת 2014

נושאי תמיכה עיקריים לפי ענפים

מטעים והדרים

1. מטעים בשטח פתוח - להגדלת שטחים בלבד

נשירים

יצרנים חקלאים באזורי פיתוח א', ב', ב' אקולוגי, נקלטים חדשים ומפוני גוש קטיף

זיתים לשמן, שקדים וכרם יין

ליצרנים חקלאים באזורי פיתוח א', ב', ב' אקולוגי, נקלטים חדשים ומפוני גוש קטיף

מטעים אחרים נושאי פרי וחחובה

ליצרנים חקלאים באזורי פיתוח א', ב', ב' אקולוגי, נקלטים חדשים ומפוני גוש קטיף.

2. הדרים בשטח פתוח - להגדלת שטחים בלבד

ליצרנים חקלאים באזורי פיתוח א', ב', ב' אקולוגי, נקלטים חדשים ומפוני גוש קטיף

3. נושאי הסיוע שיוכרו במטעים והדרים

א. שתילים - ממשלתה מוכרת בלבד שקיבלה אישור מהגנת הצומח.

ב. מערכת השקיה ודישון

ג. עיבוד

ד. כלי עיבוד:

ד.1. כלי עיבוד המיועדים לשטחים פתוחים למי שאין היתרים לעובדים זרים

(עפ"י רשימת מיכון בפרק מטעים)

ד.2. כלי גובה לתמרים ואבוקדו למי שאין היתרים לעובדים זרים (עפ"י רשימת מיכון בפרק מטעים)

בתי רשת לתפוחים

למי שאינו זכאי לתמורות מייקור המים - עפ"י המלצות מקצועיות

חיפוי קרקע בפלסטיק במטעים

למי שאינו זכאי לתמורות מייקור המים



4. בתי אריזה ובתי קירור למשק המשפחתי

א. למגדלים קיימים - אזורי פיתוח א', ב' וב' אקולוגי, לתוצרת מקסימאלית של 4 נחלות באותו ישוב בהתאם להגדרה של בית אריזה משפחתי בפרק בתי אריזה

ב. נקלטים חדשים ומפוני גוש קטיף

5. בנות - להגדלת שטחים בלבד

א. ליצרנים חקלאים באזורי פיתוח א', ב', ב' אקולוגי, נקלטים חדשים ומפוני גוש קטיף.

נושאי הסיוע שיוכרו

1. מערכת השקיה ודישון

2. מערכת הדלייה

3. כלי עיבוד לשטח פתוח - ראה פירוט בפרק מיכון וצידוד למטעים למי שאין היתרים לעובדים זרים.

4. בתי רשת - לפי מפתח.

סך התקציב במונחי מענק לסעיף בתי רשת לא יעלה על 2.0 מליון ₪.

ב. מענקים לסעיף 1 ולסעיף 2 יאושרו רק במידה והנטיעה תתבצע תחת בית רשת קיים או חדש, מקרים מיוחדים יובאו לדין במנהלה.

6. חממות לייבוש תמרים

לפי כתב כמויות ומחירים שייבדקו ע"י מהנדס.



ירקות

1. גידול ירקות בשטח פתוח
ליצרנים חקלאים באזורי פיתוח א', ב', ב' אקולוגי, נקלטים חדשים ומפוני גוש קטיף.
2. גידול ירקות לזרעים בשטח פתוח
ליצרנים חקלאים באזורי פיתוח א', ב', ב' אקולוגי, נקלטים חדשים ומפוני גוש קטיף
- נושאי הסיוע (לסעיפים 1 ו-2)
 - א. כלי עיבוד המיועדים לשטחים פתוחים לחקלאים שאינם בעלי היתר לעובדים זרים (לפי רשימת מיכון וציוד בפרק ירקות)
 - ב. מערכת השקיה עילית
3. בתי רשת לירקות: כוסברה, שמיר, פטרוזיליה, קולורבי, ברוקולי
א. ליצרנים חקלאים באזורי פיתוח א', ב', ב' אקולוגי, נקלטים חדשים ומפוני גוש קטיף.
ב. בשטחים קיימים התנאי לאישור יהיה כי השטחים יהיו מחופים ברשת נגד חרקים ורשת צל
4. בתי צמיחה לסוגיהם לגידול ירקות (כולל זרעים) לפי רשימה מצורפת לנקלטים חדשים ומפוני גוש קטיף בלבד.
נושאי הסיוע
 - א. דגמי חממות
 - ב. בתי רשת
 - ג. מנהרות גבוהות
 - ד. מנהרות 3" במפתח 10 מ' לגידול מלונים ותבלינים ירוקים
 - ה. מנהרות 2" במפתח 10 מ' לגידול תבלינים ירוקים, חצילים, מלונים, פלפל ותות שדה.
 - ו. בית רשת לגידול פלפל - באזורים שיימצאו מתאימים עפ"י המלצות מקצועיות
 - ז. סעיפים מאושרים במבנה: הכשרת הקרקע וניקוז, מצעים מנותקים, מערכות חימום, צינור, בקרת אקלים, מערכת השקיה תאורה, מערכת חשמל, ניילון רב שנתי או קשיח עפ"י אישור, רשתות צל ורשתות נגד חרקים כפי שיידרש לגידול, שביל בטון במבנה ודרך גישה.
5. תבלינים ליצוא
ליצרנים חקלאים באזור פיתוח א' וב'
זכאים לסיוע חקלאים שמגדלים תבלינים שלהם מנהרות של 1" נושאי הסיוע - הסבה ממנהרות 1" ל - 2" בהתאם לפרוט על פי נושאים בתקציב כולל שלא יעלה על 1.0 מליון ₪.
6. מצעים מנותקים בחממות קיימות לגידול ירקות
ליצרנים חקלאים באזור פיתוח א' לנקלטים חדשים ומפוני גוש קטיף
7. בתי אריזה ובתי קירור למשק המשפחתי בהתאם להגדרה של בתי אריזה משפחתיים
 - א. 1. למגדלים קיימים באזור פיתוח א', ב'
 2. נקלטים חדשים ומפוני גוש קטיף
 - ב. באזור ב' אקולוגי בתי אריזה ובתי קירור יקבלו מענק רק לגידולים בשטחים פתוחים.



פרחים וצמחי בית

1. פרחי קטיף, ענפי קישוט, צמחי בית ופקעות וצמחים לפריחה וריבוי – בשטח פתוח
ליצרנים חקלאים באזורי פיתוח א', ב', ב' אקולוגי, נקלטים חדשים ומפוני גוש קטיף.

2. חומר ריבוי פקעות ובצלים – בהגדלת שטח בלבד
2.1 יחיד - הגדלת שטח עד 5 דונם ראשונים מאותו גידול
2.2 אגודה - הגדלת שטח עד 25 דונם ראשונים מאותו גידול
המנהלה תסייע להגדלת שטח בלבד לגידול שטרם קיים אצל המגדל

נושאי הסיוע (לסעיפים 1 ו- 2)
מערכת השקיה, דישון, הדליה עפ"י הצורך
כלי עיבוד - ליצרנים חקלאים שאינם בעלי היתרים לעובדים זרים (לפי רשימת המיכון וציוד בפרק פרחים)

3. בתי צמיחה לסוגיהם לגידול פרחים וצמחי בית לפי רשימה מצורפת:
לנקלטים חדשים ולמפוני גוש קטיף בלבד

נושאי הסיוע:
א. דגמי חממות מאושרים על פי רשימה המצורפת (ראה פרק בתי צמיחה)
ב. מנהרות "1 לליזיאנטוס, גיבסנית, נוריות, לימוניות.
ג. מנהרות גבוהות "3 - "2 לפרחים עפ"י רשימה (טבלה)
ד. בתי רשת לפרחים עפ"י רשימה מצ"ב
ה. חדרי קירור

סעיפי הסיוע:
הכשרת קרקע וניקוז, מצעים מנותקים, מערכות חימום, צינור, בקרת אקלים, תאורה, מערכת השקיה מערכות חשמל, ניילון רב שנתי או קשיח עפ"י אישור, רשתות נגד חרקים ורשתות צל כפי שיידרש לגידול, שביל בטון במבנה, דרך גישה, רשת הדרושה להסגר.
על המגדל לפרט בבקשתו את הנושאים המבוקשים לתמיכה.

4. טכנולוגיה להסבת גידולים בחממות
בכל אזורי העדיפות לכלל ענפי הפרחים בחממות שהוכיחו כדאיות כלכלית.
הסבה מגידול קיים לגידול חדש שלא גידלו.

5. בתי אריזה ובתי קירור למשק המשפחתי בהתאם להגדרה של בתי אריזה משפחתיים
א. 1. למגדלים קיימים באזור פיתוח א', ב'
2. נקלטים חדשים ומפוני גוש קטיף

ב. באזור ב' אקולוגי בתי אריזה ובתי קירור יקבלו מענק רק לגידולים בשטחים פתוחים.

6. שיפורים טכנולוגיים בחממות - טוף לכלניות, מצעים מנותקים לפרחים, בהתאם לרשימה בפרק פרחים
ליצרנים חקלאים באזורי פיתוח א', ב', ב' אקולוגי, נקלטים חדשים ומפוני גוש קטיף.

מדינת ישראל
משרד החקלאות ופיתוח הכפר
מנהלת ההשקעות בחקלאות



גידולי שדה

ליצרנים חקלאים באזורי פיתוח א', ב', ב' אקולוגי, נקלטים חדשים ומפוני גוש קטיף

נושאי הסיוע

להרחבת שטחי גידול בלבד

א. מערכת השקיה עילית (טפטוף, מתזים, המטרה, קו-נוע) וקווים מחלקים

ב. כלי עיבוד ואסיף לעבודה בשטח פתוח (ראה פרק מיכון וציוד לגד"ש)

לשטחי מחזור זרעים

א. קווים מחלקים בלבד.

ב. כלי עיבוד ואסיף לעבודה בשטח פתוח (ראה מכונות בפרק מיכון וציוד לגד"ש).

נקלטים חדשים חיבור חלקות חדשות לצנרת הולכה מחיבור מקורות לראש החלקה.

מכוורת

לאזורי פיתוח א' ו – ב', לנקלטים חדשים ומפוני גוש קטיף.

הקמת בית רדייה

יער צופני

ליצרנים חקלאים באזורי פיתוח א', ב', ב' אקולוגי, נקלטים חדשים ומפוני גוש קטיף.
מערכת השקיה בלבד לנטיעה חדשה במים שוליים

מדינת ישראל
משרד החקלאות ופיתוח הכפר
מנהלת ההשקעות בחקלאות



מדגה

1. דגי מאכל - אקסטנסיבי (ראה טופס מס' 11 בפרק טפסים)
ליצרנים חקלאים באזור פיתוח א', ב', נקלטים חדשים ומפוני גוש קטיף

נושאי הסיוע
ראה בפרק מדגה בתכנית הפיתוח עפ"י נושאים

2. דגי נוי במים קרים ודגי נוי טרופים
א. דגי נוי טרופיים - נקלטים חדשים, מפוני גוש קטיף, יצרנים חקלאים באזור פיתוח א' ו - ב'
ב. דגי נוי במים קרים - נקלטים חדשים, מפוני גוש קטיף, יצרנים חקלאים באזור פיתוח א' ו - ב'

נושאי הסיוע
ראה בפרק מדגה בתכנית הפיתוח עפ"י נושאים



בקר וצאן לבשר במרעה, צאן לחלב ורפת חלב

כל הסעיפים בנושא זה מחויבים בשיפוט מקצועי

1. בקר לבשר במרעה (ליחידת משק של עד 200 ראש)
אזור פיתוח א', נקלטים חדשים ומפוני גוש קטיף
נושאי הסיוע
מתקנים וציוד כולל: מדרך בטון, אבוס, שוקת, חצר טיפולים, תפס בקר ומאזניים, מערכת זיהוי וניהול עדר (תגי זיהוי + מכשיר זיהוי ומסופון)
2. צאן לבשר במרעה
אזור פיתוח א', נקלטים חדשים ומפוני גוש קטיף
נושאי הסיוע - בהתאם לסעיף 1 לעיל
3. צאן לחלב (עזים וכבשים)
אזור פיתוח א', ב' - רק למי שקיבל מכסה חדשה משנת 2011 ואילך, נקלטים חדשים ומפוני גוש קטיף - מותנה באישור מכסת חלב ממועצת החלב
נושאי הסיוע - הקמת דיר או הרחבתו על ציודו ומכון חליבה
4. רפת חלב
נקלטים חדשים, מפוני גוש קטיף ואזור פיתוח א'
מותנה במכסת חלב חדשה שאושרה החל מיום 01.01.2011.
נושאי הסיוע - הקמת רפת חדשה על ציודה.
למען הסר ספק יובהר כי אינו כולל הרחבת רפת קיימת או משותפת.
5. בקר וצאן לבשר (ליחידת משק של עד 200 ראש)
נקלטים חדשים ומפוני גוש קטיף
נושאי הסיוע - מתקנים וציוד

עופות (כולל הודים)

1. מיכלים לכילוי פגרי עופות - פטמים, הודים, רבייה ופרגיות
לאזורי פיתוח א', ב' וב' אקולוגי, לפי נוהל מצ"ב
2. רפורמה בענף ההטלה - יפורסם נוהל נפרד

תיירות חקלאית - עיבוד תוצרת חקלאית

- עיבוד ראשוני לתוצרת חקלאית
1. יקב בוטיק - נקלטים חדשים, מפוני גוש קטיף ואזור פיתוח א'
 2. בית בד - נקלטים חדשים ומפוני גוש קטיף
 3. מחלבות קטנות - נקלטים חדשים ומפוני גוש קטיף
- ראה פירוט בפרק מפעלים לעיבוד תוצרת חקלאית מהמשק החקלאי

מדינת ישראל
משרד החקלאות ופיתוח הכפר
מנהלת ההשקעות בחקלאות



הטבות במס



3.3 מסלול הטבות מס

רקע כללי

בהתאם להוראות החוק עידוד השקעות הון בחקלאות התשמ"א-1980 (להלן: "החוק") ממשקי הגידול המאושרים בתוכנית הפיתוח זכאים להטבות מס, המפורטות בסעיפים כדלקמן:

- א. **סעיפים 31, 33 ו-38 ל"חוק" עניינם :** הטבות במס במסלול מענקים, הטבות אלו חלות על ההכנסה, והכרה ב"פחת מואץ". הסעיפים מפרידים בין "יחיד" ל"חברה" וקובעים שיעור מס הכנסה מקסימלי ליחיד בגובה 30%, וכן שיעור מס חברות בגובה של 25% [בהערת אגב יובהר כי, נכון להיום וכתוצאה משינויים בחוק החברות – שיעור מס החברות הינו 25% כך שהטבה זו הפכה לבלתי רלבנטית], שכן אין היא מוספיה דבר על המצב הנוהג] כמו כן וכאמור, מכוח סעיפים אלו קיימת גם הכרה בפחת מואץ על הנכסים שהוכרו לצורך ההשקעה במפעל החקלאי.
- ב. **סעיף 35 א ל"חוק" עניינו:** קביעת "מסלול חלופי". לחברות בלבד, המוותרות על מסלול מענקים, החברה הבוחרת במסלול זה, זכאית לפטור ממס בשל הכנסתה החייבת שהושגה מאותו מפעל במשך חמש שנים מתחילת תקופת ההטבות ובתנאי כי לא חילקה בתוך אותו פרק זמן דיבידנד (שאז חלה מערכת כללים שונה).
- ג. **מתן הטבות מס לנושאים מוגדרים (שאינם מזכים במענק) -** בחוות דעת של היועץ המשפטי של משרד החקלאות מיום 05/05/2010 נקבע בין היתר כי: "ניתן לקבוע, במסגרת עקרונות התכנון שמגבש המשרד לכל שנת תקציב (לפי הוראת סעיף 10 לחוק), כי בנוגע להשקעות מסוימות ניתן יהיה לקבל רק הטבות מס ולא מענקים".
- ד. בהטבות המס המוגדרות בחוק, אין שונות בין אזורי הפיתוח.



פרוט סוגי הטבות המס לשנת 2014

1. הטבות מס ליחידים וחברות, הכוללים מענק
2. הטבות מס במסלול החלופי לחברות ובלבד שוויתרו על מענקים
3. הטבות מס לנושאים שאינם בתוכנית הפיתוח למתן מענקים

1. הטבות מס הכוללים מענקים

בהתאם לסעיף א' המופיע כרקע לפרק הטבות המס, ליחידים ולחברות שקיבלו מענק, בהתאם לסעיפי ההשקעה המוכרים בתוכנית הפיתוח.

2. הטבות מס במסלול החלופי

בהתאם לסעיף ב' המופיע כרקע לפרק הטבות המס, לחברות בלבד, הבוחרות לוותר על מענקים המוגדרים בתוכנית הפיתוח.

3. הטבות מס בלבד לנושאים שאינם בתוכנית הפיתוח למתן מענקים

בהתאם לסעיף 3.3 ג' המופיע כרקע לפרק הטבות מס, נושאים המופיעים בעקרונות התכנון ולהם קורולציה, עם יעדי המשרד ומטרות החוק ואינם חלק מתוכנית הפיתוח, בעיקר מחוסר תקציב, יהיו זכאים להטבות מס בלבד בהתאם לתנאים הבאים:

1. זכאים להטבות מס אלו:

- א. יחידים פחת מואץ ושיעור מס הכנסה עד 30% בהתאם לסעיפים 33 ו-38 לחוק
- ב. חברות פטור ממס לחמש שנים בהתאם לסעיף 35א לחוק

2. נושאים שיוכרו להטבות מס ללא מענקים:

- א. בתי אריזה וקירור: הקמה, הרחבה וציווד תחת המגבלות הבאות:
 - ⊙ מגיש הבקשה הנו "יצרן חקלאי", שלפחות 50% מהתוצרת המטופלת, מקורה ממשקו של החקלאי.
 - ⊙ בית האריזה שאינו משפחתי כהגדרתו בתוכנית הפיתוח
 - ⊙ גודל בית האריזה שיאושר, יהיה בהתאם לשטחי הגידול המעובדים
- ב. במבני בתי צמיחה באזור פיתוח א' - לגידול ירקות ופרחים שונים עד 25 דונם
- ג. חקלאות ימית - מתקנים בים בלבד.
- ד. מדגה מתועש, כפוף להיתכנות מקצועית ולבדיקת כדאיות כלכלית של מנהלת ההשקעות.
- ה. משתלות המשווקות תוצרת לייצוא.
- ו. נושאים נוספים, יוכרו במהלך השנה בהתאם להחלטת המנהלה ובתאום עם הנהלת משרד.

3. השקעה מינימלית שתוכר להטבות מס על פי סעיף 3 לעיל, לא תפחת מ- 130 אלף ₪

פירוט ההטבות והכללים מופיעים בפרק 6 המפרט את הכללים לתוכנית הפיתוח

מדינת ישראל
משרד החקלאות ופיתוח הכפר
מנהלת ההשקעות בחקלאות



תכנית אקולוגית



3.4 תועלות אקולוגיות בתכנית הפיתוח של משרד החקלאות

באזורי פיתוח א' ב' ב' אקולוגי נקלטים חדשים ומפוני גוש קטיף

להלן רשימת הנושאים שיקבלו תמיכה תחת ההגדרה, תוכנית אקולוגית:

- ❖ נטיעת מטעים בשטחים פתוחים
- ❖ גולן פלסטיק (חממות וחיפוי קרקע)
- ❖ איסוף מי גשם ממרזבי חממה (ללא מיכלים)
- ❖ מערכות מחזור מים ודשן מבתי צמיחה (ללא מארזים ומיכלים) כולל מערכת בקרה וחיטוי
- ❖ מערכות בקרת אקלים לחיסכון באנרגיה
- ❖ שרזולי מים לחיסכון באנרגיה
- ❖ מסכים תרמיים רפלקטיביים אטומים לחיסכון באנרגיה
- ❖ מאווררים ומסחררים לחיסכון באנרגיה
- ❖ מערכות ריסוס מתקדמות ללא חומרי הדברה: שואב חרקים
- ❖ מערכות בקרה לדשנים וחומרי הדברה
- ❖ טנסיומטרים לבקרת השקיייה (מותנה באישור מערכת הדרכה)
- ❖ משאבי תמיסת קרקע-לבקרת מליחות ודישון (מותנה באישור מערכת ההדרכה)
- ❖ חיישנים צמחיים (מותנה באישור מערכת ההדרכה)
- ❖ רשתות להגנה מפני חרקים
- ❖ מגיני גזע לעצים צעירים אחרי נטיעה
- ❖ חיפוי קרקע
- ❖ סופחי לחות
- ❖ מבריחי ציפורים לענף הדגים
- ❖ עידוד תחליפי דשנים (ללא מפזרות קומפוסט הניתנות במיכון חוסך)

הערה: רשימת הנושאים המצורפת היא רשימה חלקית בלבד. נושאים חדשים שאינם ברשימה יובאו לדין ובהתאם להמלצה יתווספו. ללא נושאים הניתנים במסגרות מימון אחרות.

פירוט התכנית מופיעה בפרק 6 המפרט את הכללים לתוכנית הפיתוח

מדינת ישראל
משרד החקלאות ופיתוח הכפר
מנהלת ההשקעות בחקלאות



פחים מוטמנים



3.5 נוהל טיפול במיכלים מוטמנים או מיכלי פלסטיק ניידים לכילוי ופינוי פגרי עופות

מטרת הסיוע

קבלת סיוע מתקציב המדינה להשקעות הון במיכלים מוטמנים ובמיכלי פלסטיק ניידים בחוות לולים. הסיוע מיועד לשלוחות פטמים, הודים, רביה כבדה ורביה קלה. לולי ההטלה אינם נכללים בנוהל זה מכיוון שיוכלו לקבל סיוע במסגרת הרפורמה בלולי ההטלה.

הפעולות בגיבוי יינתן הסיוע

הסיוע יינתן לנושאים כדלקמן:

1. פחים מוטמנים - חפירת בורות שבהם יותקנו המיכלים, מיכל, הקמת משטח בטון מסביב, שק אגירה ראשון והובלת המיכלים.
2. מיכלים ניידים: מיכלים, שק אגירה ראשון, משטח בטון.

פרטי הסיוע

התמיכה תינתן כתמיכה "בתוכנית אקולוגית" (כמשמעה בחוק) – לאור העובדה כי היא משרתת בין היתר, את תכלית של הפחתת זיהום סביבתי ישיר הנגרם כתוצאה מפעילות חקלאית, ומכאן – שתיעשה הלכה למעשה, בכל הארץ ללא הבדל בין אזור פיתוח אחד למשנהו, אחוזי המענק יהיו בהתאם לכלל ההשקעות בתוכנית הפיתוח של משרד החקלאות, יוער עוד, כי לנושא זה ניתנה תמיכה בעבר ע"י מנהלת ההשקעות בשנת 2009.

להלן טבלה המפרטת את עלות הפעולות שיאושרו להתקנת פחים מוטמנים. פתרונות אחרים ימומנו במגבלות הסכומים המפורטים להלן ובתנאי שהוועדה המקצועית כהגדרתה להלן תאשר ותמצא אותו מתאים לכילוי ופינוי פגרי עופות.

פירוט סעיפי ההשקעה הזכאים למענק לפח מוטמן

הערות	סכום ההשקעה לפח מוטמן ב - ₪	סעיף ההשקעה
במידות 2מ' * 2מ' = 4מ"ר * 3מ' = 12 מ"ק * 100 ₪/למ"ק	1,200	חפירה
מכסה פריק עם פתח הכנסת פגרים + נעילה	11,250	מיכל פוליאתיילן ¹
כולל החזרת קרקע מקומית	1,000	הטמנת מיכל
סביב המיכל במידות: 2.5מ' * 2.5מ' = 6.25מ"ר פחות 2.7 מ"ר שטח המיכל = 3.55 מ"ר * 250 ₪/למ"ר	889	משטח בטון
העומד בתקן שאושר ע"י מנהלת ההשקעות או התקן האירופאי (דני)	1,000	שק אגירה
	1,000	הובלה
	16,339	סה"כ

1. ניתן יהיה להגיש בקשה גם למיכל בטון בהשקעה מקסימלית זהה להשקעה המוכרת במיכל הפוליאתיילן.
2. היקף ההשקעה שיאושר בגין מיכלים ניידים יהיה אותו היקף של 16 אלף ₪ ליחידה כמוגדר להלן.

מדינת ישראל

משרד החקלאות ופיתוח הכפר

מנהלת ההשקעות בחקלאות



הזכאות לסיוע

להלן טבלה המפרטת את הזכאות לסיוע לפי גודל הלול ובהנחה שהפינוי יעשה בסיום המדגר.

פחים מוטמנים לכלוי ופינוי פגרי עופות פטמים, הודים

גודל יחידה משוקת טונות	כמות פחים מוטמנים
10 – 300	1
301 – 1,000	2
1,001 – 1,500	3
1,501 – 2,000	4
2,001 – 3,000	6
3,001 – 9,999	10

פחים מוטמנים לכלוי ופינוי פגרי עופות מלולי רבייה וגידול פרגיות

מספר פחים מוטמנים שקיבלו אישור למימון	ממספר עד מספר עופות	גיל עופות בשבועות	רבייה כבדה
1	עד 15,000	גידול פרגיות עד 22 שבועות ועד בכלל	רבייה כבדה
2	15,001 - 30,000		
1	עד 5,000	שלב ההטלה מעל 22 שבועות	רבייה כבדה
2	5,001 - 10,000		
3	10,001 - 20,000		
4	20,001 – 30,000		
6	30,001 – 40,000		
1	20,000 - 60,000	גידול הפרגיות עד 16 שבועות	רבייה קלה
2	60,001 - 100,000		
1	0 - 15,000	הטלה מעל 16 שבועות	רבייה קלה
2	15,001 - 25,000		
3	25,001 - 35,000		

רשימת היצרנים המאושרים לנושא מיכלים מוטמנים לכילוי פגרי עופות:

1. ש. י. א. אשקלון
2. מולוק
3. פי. סי. אי



משרד החקלאות ופיתוח הכפר

מנהלת ההשקעות בחקלאות

- 4. רדימיקס
- 5. דולב
- 6. מ. שושן הובלה אקולוגית בע"מ

אמות מידה להכרה במיכלים מוטמנים ומיכלים ניידים

מפעלים שיעמדו בתנאים המפורטים להלן ניתן יהיה להכיר בהשקעה לרכישת מיכל מתוצרתם.

1. מיכלים מוטמנים

הציוד הקבוע במקום

- 1. מיכל פלסטיק קשיח אטום למים טמון באדמה בעומק 3 מטר כאשר החלק העליון גלוי (1 מטר) ומכוסה במכסה. אטום ונעול.
- 2. הפתחים להכנסת פגרי העופות נמצאים בראש המיכל (נעולים).
- 3. סביב המיכל יבנה משטח בטון ברוחב 10 ס"מ אשר אליו יחובר המיכל בעוגנים למניעת ציפה ממי גשם, בעיקר בחורף.
- 4. בתוך מיכל הפלסטיק הקשיח ימצאו שק ארוג ("ביג בגי") ושק פוליאאתילן פנימי בעובי של לא פחות ממילימטר אחד או יותר משק פנימי אחד.
- 5. לשק הארוג יתפרו ידיות קשירה לצורכי ההרמה. שק הפוליאאתילן שבתוכו נועד לקליטת נוזלים שעלולים לדלוף מהפגרים. אורך השק יותיר קצוות של לפחות מטר מעבר לשפת המיכל. בנוסף יש להוסיף צלחת ניקוז נוזלים הנמצאת בתחתית המיכל ומורמת עם ההוצאה, לאחר ריקון הנוזלים ושטיפתה מוחזרת הצלחת למקומה.

דרישות להפעלת המתקן

- 6. הפגרים מושלכים מדי יום למיכל לפי הצורך בשכבה אחת ומעליהם מפזרים שכבת סיד כבוי (בלבד) ביחס של ק"ג אחד סיד לכל שלושה ק"ג פגרים, זאת על מנת לספוג את הנוזלים ולשנות את ה - pH להתחלת כילוי הפגרים.
- 7. לאחר שהמיכל מלא יש להזמין רכב יעודי לפני השק המוטמן.
- 8. הרכב יעמוד במרחק 3-4 מ' מהמיכל, מכסה המיכל מוסר ע"י המנוף והשק הארוג מתחבר למנוף באמצעות קרסים. השק הפנימי ייקשר כדי למנוע דליפות. המנוף ירים את השק ויורידו לתוך המשאית.
- 9. המשאית תהיה אטומה לנוזלים (בעלת תעלה בקצה לאיסוף נגר).
- 10. השק המלא יישלח לאתר סילוק מוסדר ומאושר לקבלת פגרי בע"ח, ובמקומו יותקן שק חדש. אין לעבור בחוות אחרות או בישובים אחרים בטרם הסילוק.
- 11. למשאית יצורף מרסס לשטיפה וחיטוי לפני כניסתה למשק, יש להקפיד לרססה בחומר חיטוי מאושר לפני הכניסה לחווה.
- 12. יש להוציא את השק ישירות למתקן ההטמנה.
- 13. הפינוי יהיה לא יאוחר מ- 24 שעות מתום השיווק.
- 14. יידרש להציג חוזה התקשרות עם קבלן הפינוי ל- 3 שנים מינימום.
- 15. מכסה הבור המוטמן יישטף ויחוטא לאחר הוצאת הפגרים.
- 16. המיכל יישטף ויחוטא לפני החלפת השק הארוג.
- 17. יש לרסס ולחטא את סביבת המכלים (משטחי הבטון) בחומר חיטוי מאושר לאחר הוצאת השק.

קביעת מיקום המיכלים המוטמנים

- 18. מיקום המתקן ייקבע לכל היותר 10 מטר מהלול הקיצוני שבחווה, צמוד לגדר החווה.
- 19. המקום חייב להיות מוגבה ומנוקז כך שלא יוצף בחורף.
- 20. פתח השלכת הפגרים יהיה בעל סגר בטחון המונע פתיחה אקראית ונעול.
- 21. נדרש כיתוב על המתקן "מיועד לפגרי עופות בלבד".

תכונות המיכל המוטמן

- 1. אורך חיי המוצר למעלה מ 8 שנה.
- 2. אטימות מוחלטת.



משרד החקלאות ופיתוח הכפר

מנהלת ההשקעות בחקלאות

3. עמידות בלחץ בתנודות קרקע ובהלמים סביבתיים.
4. עמידות בפני מעיכות הדפנות מלחצים תת קרקעיים.
5. יציבות המיכל למניעת התרוממות מהשפעות מי גשמים.
6. עמידות תנאי טמפרטורה של 80 מעלות לפחות.
7. עמידות בפני חומצות ונוזלים בעלי PH בטווח של בין 4 ל- 8.

2 מיכלי פלסטיק ניידים (הציוד במקום, זרישות להפעלה, מיקום ותכונות)

1. מיקום הפחים: המיכלים יוצבו באחת הפינות קרוב לגדר במקום יעודי לאיסוף התמותה ולא רחוק מ- 10 מטרים מהמבנים.
2. יש להכין משטח בטון שגודלו יקבע בהתאמה למספר המיכלים הנדרש לחווה.
3. המוצר: מיכל נייד מיוצר מפוליאטילן. למיכלים אוזני הרמה לפינוי במשאית סטנדרטית.
4. מכסה פוליאטילן באיכות גבוהה, עם סידורי אטימה לריחות ואפשרות נעילה למיכל.
5. במיכל שקית אקולוגית מתכלה החייבת בסגירה הרמטית, שנשפכת עם הפגרים.
6. לכל 1000 ליטר נפח מיכל ניתן להכניס כ-800 קילו פגרי עופות.
7. שיטת פינוי- יש להוכיח התקשרות עם קבלן ל- 3 שנים.
8. יש להעביר את המיכלים ישירות למתקן הסילוק מבלי לעבור בחוות אחרות או ישובים אחרים.
9. יש להעביר את המיכלים לא יאוחר מ- 24 שעות לאחר השיווק האחרון.
10. אמצעי ההובלה
- 10.1 משאית מובילה את המיכל AS IS ישירות לאתר ההטמנה, ושם המיכלים מרוקנים. באתר יש סידורי חיטוי למיכלים. באחריות הקבלן להסדיר זאת באתרי הטמנה.
- 10.2 משאית מנוף עם ארגז סגור, ההופכת את התכולה של המיכל במקום. למשאית זו אמצעי חיטוי עצמיים. גם במקרה זה ההובלה ישירות למתקן.
11. זכאות למימון תהיה בהתאמה לזכאות הניתנת למיכלים מוטמנים בהנחה כי מיכל מוטמן מכיל 6,000 עד 7,000 ק"ג השווים ל- 7 מיכלים.

אמות מידה לאישור טכנולוגיות פינוי וכילוי עופות

חברה המבקשת שהטכנולוגיה אותה היא מיצרת לפינוי וכילוי תאושר ע"י הוועדה שהרכבה יפורט להלן צריכה לעמוד בתנאים כדלהלן.

1. אישור ועדה בראשות נציג המשרד לאיכות הסביבה \ נציג השרותים הוטרינרים, נציג המחלקה לעופות בשרות ההדרכה במשרד החקלאות, נציג מנהלת ההשקעות ונציג מגדלים. להלן "הוועדה"



משרד החקלאות ופיתוח הכפר

מנהלת ההשקעות בחקלאות

2. התנאים הקבועים בסעיף אמות מידה להכרה במפעלים מייצרים.
3. מכתב אישור מהמשרד להגנת הסביבה (מנהל האגף לאגרואקולוגיה).
4. דו"ח מעקב המחלקה לעופות בשה"מ חתום ע"י מנהל המחלקה לעופות ומנהל האגף. הדו"ח יכלול לפחות שני פירושים של שקים מלאים בפגרי עופות.
5. היתר לעמידה בתקן שאושר ע"י מנהלת ההשקעות או התקן הדני.
6. לאחר עמידה בתנאים הקבועים לעיל יובא היצרן לאישור בפורום מנהלת ההשקעות.

תנאי סף לאישור התכנית

1. חוזה התקשרות לפחות ל- 3 שנים עם קבלן לפינוי הפגרים.
2. התחייבות קבלן הפינוי לאספקת שקיות מתכלות (במקרה של מיכלים ניידים).
3. אתר סילוק המאושר ע"י המשרד להגנת הסביבה.
4. ברשות המבקש מכסות ייצור הדרושות לביצוע התכנית.
5. אישור ממועצת הלול על היותו מגדל והכמות המיוצרת במשקו.
6. מסמכים המעידים על הזכויות בקרקע, ובכלל זה חוזה בתוקף מול מינהל מקרקעי ישראל או אישור בכתב מטעמם, נסח טאבו, היתר לשימוש חורג בהתאם לחוק התיישבות החקלאית, אישור אגודה חקלאית במקרה של ברשות בקרקע, הכל לפי העניין.
7. ספרי חשבונות ורשומות לפי חוק עסקאות גופים ציבוריים (אכיפת ניהול חשבונות).
8. אישור ניכוי מס במקור.
9. במידה והמבקש הוא שותפות: אישור רשם השותפויות, או הסכם שותפות חתום ע"י כל השותפים (בנוסף על המסמכים הנדרשים מכל מבקש).
10. כל מסמך/ אישור נוסף לפי הרשום בנוהלי מנהלת ההשקעות המפורסמים באתר האינטרנט של המשרד ובמחוזות המשרד (שתי הצעות מחיר מפורטות, כתבי כמויות)

מועדי הגשה בקשות ומסמכים נלווים

1. ידונו בקשות שיוגשו בליווי המסמכים הנדרשים לפי נוהל זה.
2. במידה וסך הבקשות במונחי סיוע יעלה על מגבלת התקציב יינתן אשור לבקשות לפי סדר הגשתן למנהלת ההשקעות ועד למגבלת התקציב.

דיון בבקשות

הבקשות ידונו על ידי מנהלת ההשקעות בחקלאות. סעיפי ההשקעה יבדקו ע"י מהנדסי המנהלת. סיוע יינתן על פי נהלי מנהלת ההשקעות בחקלאות ורק בגין סכום ההשקעה המאושר. במידה של תשלום ביתר, מסיבה כלשהי, יידרש המגדל להחזיר את התשלום העודף.



תנאי תשלום

- הסיוע יינתן לאחר שאושרה לחקלאי תוכנית ע"י מנהלת ההשקעות בחקלאות והמשרד להגנת הסביבה והוכח להנחת המנהלת כי ההשקעה בוצעה בפועל תוך שנה מיום הוצאת כתב אישור והוצגו כל המסמכים הנדרשים על פי נוהלי מנהלת ההשקעות.
- תשלום הסיוע כפוף לנהלים המפורטים בנוהל זה ולנוהלי מנהלת ההשקעות בהתאמה.
- תשלום המענק ישולם כנגד הוצאת חשבונית מס.

פיקוח

משרד החקלאות והמשרד להגנת הסביבה או מי מטעמו יהיה רשאי לערוך ביקורת, בכל עת, גם לאחר תשלום כספי הסיוע בדבר אמיתות הנתונים שנמסרו לו. מקבל הסיוע יהיה חייב לסייע ולאפשר ביצוע ביקורת כאמור.

במקרה בו יתגלה כי שולמה סיוע על בסיס דיווח או ביצוע כוזב או במקרה שמגיש הבקשה מנע ביצוע ביקורת כאמור – החקלאי יידרש להשיב את מלוא כספי הסיוע ששולמו לו בתוספת ריבית והצמדה (ע"פ נוהל מנהלת ההשקעות-חוק לעידוד השקעות הון בחקלאות) ולא יוכל לבקש סיוע בכל נושא במשרד במשך שנתיים מיום ביטול כתב האישור.

במידה ובביקורת שנעשתה ע"י המשרד להגנת הסביבה ו/או משרד החקלאות נמצא ליקויים שלא תוקנו בתוך 60 יום רשאי המשרד לדרוש את השבת ההטבות שניתנו.



נוהל פיננסי פסדים



3.6 נוהל פינוי פסדים מבריקות דגים

רקע

בעת גידול דגי מאכל בבריקות פתוחות, תמותה במידה זו או אחרת הינה בבחינת אירוע שכיח המחייב פעילות לפי תקנות מחלות בעלי חיים (פסדים) התשמ"א-1981. הדגים המתים הנאספים בתהליך הגידול מוגדרים כפסדים ופינויים (סילוקים) ממקום הגידול חייב להתבצע על פי נוהל מוסדר שיפורט להלן. התמיכה תינתן כתמיכה "בתוכנית אקולוגית" (כמשמעה בחוק) – לאור העבודה כי היא משרתת בין היתר, את תכלית של הפחתת זיהום סביבתי ישיר הנגרם כתוצאה מפעילות חקלאית, ומכאן – שתעשה הלכה למעשה, בכל הארץ ללא הבדל בין אזור פיתוח אחד למשנהו.

פירוט התמיכה והתקציב המיועד

- א. התמיכה תינתן לסיוע בהשקעה להקמת בורות/מתקנים לכליובתנאי שתעשה בהתאם מדויק לעקרונות שהותוו בנוהל שנקבע בין משרד לאיכות הסביבה והשירותים הוטרינרים מיום 14.7.11 שכלליו מופיעים בנוהל זה והוראות כמפורט בהודעה להלן.
- ב. התמיכה תינתן מכוח הוראות החוק לתוכנית אקולוגית, ובהתאם לנהלי המנהלת, כלומר: השקעה זו בבורות הכליובי תקבל הכרה כנושא מאושר בתוכנית הפיתוח של שנת 2014, ככל שתפורסם. סיווגה של תוכנית זה כתוכנית אקולוגית נעשה לאור תרומתה לצמצום של הזיהום הסביבתי הנוצר בענף זה.
- ג. החקלאים שיגישו בקשה לתוכנית מאושרת ויעמדו בקריטריונים המפורטים מטה, יהיו זכאים לקבל מענק על ההשקעה בהתאם להוראות החוק.

הגורמים הזכאים להגיש בקשות

"יצרן חקלאי" כמשמעו בחוק, שברשותו ברכות פתוחות לגידול דגים (גידול דגים אקסטנסיבי).

תנאי סף / מסמכים

1. הקרקע עליה בנויות הברכות הינה בחזקת מגיש הבקשה כדין, בהתאם לנהלי מנהלת ההשקעות.
2. לבקשה הוגשה הצעת מחיר מפורטת.
3. לבקשה צורפה חוות דעת ממדריך מדגה בשרות ההדרכה והמקצוע או נציג אגף הדייג.
4. לבקשה צורף אישור בר תוקף בדבר ניהול ספרי חשבונות ורשומות לפי חוק עסקאות גופים ציבוריים (אכיפת ניהול חשבונות) תשל"ו – 1976.
5. לבקשה צורף אישור ניכוי מס במקור.
6. אישור בדבר ניהול חשבון בנק על שם מגיש הבקשה (טופס בנק).
7. יש למלא בקשה ולצרף את המסמכים הנדרשים לפי נוהלי מנהלת ההשקעות.



הוראות נוספות

על מנת לקבל את המענק נדרש לעמוד בתנאים כדלקמן. תנאים אלו נקבעו בין השרותים הוטרינרים למשרד להגנת הסביבה מיום 14 ליולי 2011.

ריכוז המתים במיכל שינוע

- א.
1. על כל חווה לגידול דגים חלה החובה להקים אתר ובו מיכל שינוע יעודי לריכוז הדגים המתים.
 2. מיכל השינוע ימוקם בנקודת איסוף מרכזית על גבי משטח בטון, שרצפתו חלקה וניתנת לניקוי.
 3. מיכל השינוע יהיה אטום לנוזלים ומכוסה במכסה תקין ואטום הניתן לנעילה (למניעת מטרדי זבובים וריחות).
 4. קרקעית ודפנות המיכל יהיו חלקים על מנת שניתן יהיה לנקותם ולחטאם בקלות.
 5. לאחר פינוי הפסדים, ישטפו מיכלי השינוע והמשטח היטב במים זורמים. התשטיפים יוזרמו למערכת הביוב ו/או למערכת סחרור מי הבריכות.
 6. הפסדים יפונו מדי מספר ימים לאתר מאושר לפינוי פסולת ו/או מחזור פסדים. תדירות הפינוי תבטיח כי לא יגרמו מפגעי ריח וזבובים.
 7. יש להקפיד על ריסוס יומי של המשטח ומיכל השינוע כנגד מטרדי זבובים.

ריכוז הדגים בבור רקב

- ב.
- בנוסף למכלי השינוע המוזכרים לעיל, ניתן לפנות את הפסדים לבור רקב.
1. בחוות גידול דגי מאכל אחת ייחפר בור רקב אחד בלבד (למעט מקרים חריגים אשר יידונו במשותף על ידי השירותים הוטרינריים במשרד החקלאות ונציגי המשרד להגנת הסביבה).
 2. הבור ישמש אך ורק לחוות הגידול בו הוא נמצא, ואך ורק לפסדי דגים, והוא לא ישמש לשום פסולת אחרת מכל סוג שהוא.
 3. מיקום בור הרקב יעשה תוך מניעת זיהום ומפגעים סביבתיים, ומקורות מים בפרט. מיקום הבור מחייב קבלת אישור השירותים הוטרינרים, והוא יקבע בשיתוף עם נציגי המשרד להגנת הסביבה.
 4. הבור יגודר מכל צדדיו בגדר יציבה ועמידה שגובהה 1.5 מטר. הגדר תנעל בשער ומנעול.
 5. על הגדר יוצב שלט אזהרה עליו ייכתב באותיות גדולות "אין כניסה - סכנה בור עמוק".
 6. כל דפנות הבור וקרקעיתו יצופו בשתי שכבות של יריעות פלסטיק העשויות פוליאיתילן (LDPE Low Density) בעובי 0.5 מ"מ כל אחת, תוך הקפדה על חפיפה מרבית ביניהן.
 7. סביבת הבור תשמר נקייה, ובכלל זה מעשבים.
 8. פסדים אשר פונו לבור הרקב במהלך יום העבודה יכוסו בתום היום באופן מלא ע"י שכבת אדמה בעובי של 20 ס"מ לפחות.
 9. לאחר מילוי בור הרקב עד תום, תכוסה שכבת הדגים האחרונה על ידי שכבת אדמה שעוביה 50 ס"מ לפחות.



מועד להגשת הבקשות ואופן שיפוט הבקשות

- א. חקלאי המבקש להגיש בקשה יגיש בקשה במשרד המחוזי, על פי מיקום/אזור השטח החקלאי בו מצויות הברכות נשואות התמיכה.
- ב. את הבקשות והמסמכים בהתאם להודעה זו, ניתן להגיש במסירה ידנית לאחד ממחוזות המשרד (כל ישוב בהתאם למחוז הרלבנטי לגביו), עד למועד האחרון להגשת בקשות על פי החוק, כפי שיפורסם, לפי הפירוט הבא:
- **מחוז הגליל:** בניין המועצה אזורית גליל עליון קרית שמונה 10200, טלפון: 04-6944977 - 04 פקס: 04-6902597
 - **מחוז העמקים:** מ.א. גלבוע ת.ד. 203, ד.ג. הגלבוע מיקוד 18120, טלפון: 04-6489100, פקס: 04-6489128
 - **מחוז השפלה והרר:** דרך המכבים ראשון לציון, אתר הקריה החקלאית. ת.ד. 30 בית דגן 50250, טלפון: 03-9681444 - 03 פקס: 03-9681441
 - **מחוז הנגב:** מרכז חקלאי אזורי גילת. ד.ג. נגב 2 מיקוד 85280, טלפון: 08-9920999 פקס: 08-9920970
 - **מחוז המרכז:** רחוב שמעוני 35 חדרה מיקוד 38364 טלפון 04-6303411 פקס 04-6303408
- ג. באחריות מגיש הבקשה לדאוג שהבקשה תגיע ליעד האמור ודבר קבלתה יירשם. מומלץ לוודא הגעת הבקשה בשלמותה במספר הטלפון / דוא"ל המצוין שכן המשרד אינו נושא באחריות לבקשה, שלא נמסרה ליעד האמור ולא נתקבל אישור בכתב לקבלתה.
- ד. בקשות/מסמכים שיגיעו לאחר המועד הנקוב מעלה כמועד אחרון או שיגיעו כשהם חסרות - לא יועברו להמשך טיפול.
- ה. יובהר, כי בקשה שאינה עומדת בתנאי הסף ולא צורפו לה כל המסמכים הנדרשים, תיפסל ולא תידון לגופה.
- ו. הודעה זו תדון מנהלת ההשקעות בבקשות שתתקבלנה ותקבע לגבי כל מבקש האם הוא זכאי לתמיכה לפי הודעה זו, זה ואת סך התמיכה שלה הוא זכאי.
- ז. סעיפי ההשקעה ייבדקו ע"י מהנדסים יועצים מטעם המנהלת. תמיכה תינתן על פי נהלי מנהלת ההשקעות בחקלאות ורק בגין סכום ההשקעה המאושר.
- ח. שיפוט הבקשות ייעשה על יסוד מועד הגעתן של הבקשות למחוז/מנהלת בשיטת "כל הקודם זוכה", ועל יסוד המגבלה התקציבית שתוקצה לטובת נושא זה.



תנאי תשלום

- א. כמפורסם מעלה, המועד הקובע להכרה בחשבוניות ביצוע יהיה מועד כתב האישור מובהר בזאת כי חשבוניות שמועדן יהיה קודם לתאריך זה, לא יאושרו לתשלום.
- ב. במידה של תשלום ביתר, מסיבה כלשהי, יידרש החקלאי להחזיר את התשלום העודף למשרד החקלאות.
- ג. התמיכה תינתן לאחר שאושרה לחקלאי תוכנית ע"י מנהלת ההשקעות בחקלאות והוכח להנחת דעתה כי ההשקעה בוצעה בפועל, תוך שנה מיום הוצאת כתב אישור והוצגו חשבוניות עפ"י נוהלי מנהלת ההשקעות.
- ד. למען הסר ספק, תשלום המענק מותנה בנוסף על קיום שאר הדרישות, בהצגת אישור מרופא וטרינר ממשלתי, כמפורט בנספח 1 להלן.

פיקוח

- א. משרד החקלאות או מי מטעמו יהיה רשאי לערוך ביקורת, בכל עת, גם לאחר תשלום כספי המענק בדבר אמיתות הנתונים שנמסרו לו ובכל היבט אחר הנוגע להודעה זו. מקבל המענק יהיה חייב לסייע ולאפשר ביצוע ביקורת כאמור.
- ב. במקרה בו יתגלה כי שולם מענק על בסיס דיווח או ביצוע כוזב או במקרה שמגיש הבקשה מנע ביצוע ביקורת כאמור – החקלאי יידרש להשיב את מלוא כספי המענק ששולמו לו בתוספת ריבית והצמדה ולא יוכל לבקש סיוע בכל נושא במשרד החקלאות במשך שנתיים מיום דרישת החזר המענק.

חופש המידע

- א. מובהר בזאת כי תשלום המענקים (ככל שיעשה) כפוף, להוראות חוק חופש המידע, התשנ"ח – 1988, ונהלי משרד החקלאות שעניינם: העברת מידע בין גופים ציבוריים.
- ב. תשומת לב מגישי הבקשות לפי הודעה זו לעובדה כי נתונים דוגמת היקפי הבקשות סכומיהם, סוג המיכון שנרכש וכיו"ב מחויבים בפרסום שנתי, וכן יכול ויעמדו לעיון צדדים שלישיים על יסוד פניות שתתקבלנה. בהגשת בקשה לתמיכה על פי הודעה זו, נותן המבקש את הסכמתו המודעת מראש להעברת נתונים אלה לצד ג'.



הקטנת תמיכה או ביטולה

- א. המשרד רשאי להקטין או לבטל את התמיכה, בהתקיים אחד מהתנאים המפורטים להלן:
1. לא קיים הנתמך את כל דרישות המשרד בקשר לביצוע הפיקוח כאמור.
 2. לא קיים הנתמך את כל התנאים או ההתחייבויות בקשר למתן התמיכה.
 3. התברר כי הנתמך זכאי לקבל כספים או נכסים נוספים בגין הפעילות הנתמכת ["כפל תמיכה"].
 4. התמיכה ניתנה על בסיס נתונים לא נכונים.
 5. יש למשרד חשש סביר כי הנתמך פעל שלא כדין לקבלת התמיכה על פי הודעה זו.
- ב. החליט המשרד על הקטנת התמיכה או על ביטולה, ישיב הנתמך למשרד את התמיכה ששולמה לו ושהוחלט על ביטולה, בתוספת הפרשי הצמדה וריבית חשב כללי.
- ג. המשרד רשאי יהיה לקזז חוב (מכל סוג שהוא) של הנתמך למשרד (לרבות ליחידות אחרות זולת מנהלת ההשקעות) מסכום התמיכה שלו הוא זכאי לפי הודעה זו, וכן רשאי הוא לקזז את סכום התמיכה שקיבל הנתמך לפי הודעה זו ושאותה הוא נדרש להשיב, מכל סכום אחר שאותו הוא זכאי לקבל מהמשרד. המשרד מודיע מראש כי הקיזוז כאמור יתאפשר גם במקרה ובו החוב למשרד רשום ע"ש תאגיד שבו למגיש הבקשה על פי הודעה זו למעלה מ - 80% בעלות ולהיפך. כלומר במצב דברים שבו מגיש הבקשה (היצרן החקלאי) הנו תאגיד, ואחד מחברי התאגיד (חקלאי בודד) המחזיק בתאגיד ב- 80% חב למשרד – יורשה המשרד לבצע קיזוז בהנחה והחוב רשום ע"ש החקלאי הבודד (האדם הפרטי).

מדינת ישראל

משרד החקלאות ופיתוח הכפר

מנהלת ההשקעות בחקלאות



נספח מספר 1 – דרישות וטרינריות- שיצורפו לדוח הביצוע

בורות לכילוי דגים – דרישות וטרינריות

תאריך הביקורת: _____ שם המבקר: _____

שם המשק: _____

שם הישוב: _____

הערות	אין	יש	סעיף
			מיכל השינוע ימוקם בנקודת איסוף מרכזית על גבי משטח בטון שרצפתו חלקה וניתנת לניקוי.
			מיכל השינוע יהיה אטום לנוזלים ומכוסה במכסה תקין ואטום הניתן לנעילה (למניעת מטרדי זבובים וריחות)
			קרקעית ודפנות המיכל חלקים (על מנת שניתן יהיה לחטאם בקלות)
			מיקום בור הרקב נעשה תוך מניעת מפגעים סביבתיים
			הבור גודר מכל צדדיו בגדר יציבה ועמידה שגובהה 2 מטר לפחות
			הגדר נעולה בשער ומנעול ועליה שלט אזהרה "אין כניסה – סכנה בור עמוק"
			דפנות הבור וקרקעיתו מצופים בשתי שכבות של יריעות פלסטיק העשויות פולי אטילן (LDPE Low Density) בעובי 0.5 מ"מ כל אחת, תוך הקפדה על חפיפה מרבית ביניהן.
			סביבת הבור נקיה ובכלל זה מעשבים.

האישור יותנה בהשלמת כל הסעיפים הרשומים להלן.

חתימה: _____

מדינת ישראל
משרד החקלאות ופיתוח הכפר
מנהלת ההשקעות בחקלאות



מענקים מנהליים



3.7 מענקים מנהליים

פירוט הנושאים:

1. מיכון חוסך כח אדם – מותנה בקבלת תקציב ופרסום נוהל לשנת 2014
טיפול בבקשות לאישור תוכנית למתן תמיכה לרכישת מיכון שהוכר כחוסך כח אדם, על פי נוהל חדש משנת 2014 יודגש כי מועד קבלת כתב האישור הוא המועד הקובע.

2. גידולים וטכנולוגיות חדשות
פיתוח גידולים חדשים, טכנולוגיות ותהליכי ייצור ועיבוד חדשים, עפ"י נוהל טיפול בבקשות לאישור תוכנית במסגרת הוועדה לגידולים חדשים.

3. סיוע להשקעות בכפרי מיעוטים
א. העתקת דירים מחוץ למקום מגורים בכל אזורי הארץ בהשקעה מכסימלית וחד פעמית למגיש הבקשה של עד 500,000 ₪
ב. שיקום צנרת מים להשקיה (אינו כולל מי שתייה) בכל אזורי הארץ.
ג. שדרוג מכוני חליבה לצאן - בכל אזורי הארץ. השקעה מכסימלית עד 250,000 ₪ למכון.
ד. ציוד לעדר צאן במרעה – בכל אזורי הארץ. השקעה מקסימלית לראש – 150 ₪. פרוט הציוד המאושר ותנאי הסף לקבלת מענק בהתאם לנוהל מצורף.

תנאים נוספים

1. סך התקציב לסיוע עדרי צאן (סעיף ה') – לא יעלה על 1 מיליון ₪ מסך התקציב שיוכר לכפרי מיעוטים.
2. שיעור המענק בסעיפים (ב) – (ה) לעיל - 60%.
3. תשלום המענק מותנה בהצגת היתר בנייה, הגשת הבקשה מותנה בבקשה להיתר בנייה שאושר ע"י מחוז
4. הגשת הבקשה לסעיפים א' עד ד' לפי נוהלי מנהלת ההשקעות.



4. דרכים חקלאיות / ביטחוניות לשנת 2014

- א. דרכים חקלאיות ביטחוניות המשרתות את החקלאים כדרך גישה ישירה, הנותנת מענה לפעילות ביטחונית באזורים המסווגים כקו עימות/קו תפר/קו קדמי רגיש. סה"כ התקציב לפרוייקט 4.0 מליון ₪ לשנת 2014.
- ב. התכניות יאושרו ע"י וועדה משותפת למשרד החקלאות, משרד הביטחון והקק"ל בסכום השקעה אחיד לכל מועצה בסך 500 אלף ₪, יאושרו 8 מועצות.
- ג. מימון התכנית יעשה ע"י שלושת הגורמים הנ"ל והמועצה האזורית. שיעור השתתפות כל אחד משותפי המימון 26.6% מהתכנית הכוללת, ומהווה 1,064 אלפי ₪ למשרד החקלאות, והיתרה 20% המועצה האזורית.
- ד. הביצוע בשנת 2014 באמצעות משרד הביטחון, קק"ל יישמש כקבלן ביצוע.

5. גידור חקלאי / בטחוני - מותנה בהקצאת תקציב ייעודי לנושא

- א. גידור בטחוני של מתחמים חקלאיים באזורים מאוימים ביטחונית - תכנית משותפת למשרד החקלאות ולמשרד הביטחון בהשתתפות של 40% מענק כל משרד, והשתתפות המועצה האזורית ב - 20% מסך ההשקעה המאושרת.
- ב. בקשות יוגשו באמצעות המשרדים המחוזיים של משרד החקלאות. ועדה משותפת למשרד החקלאות ומשרד הביטחון מאשרת את התכניות לביצוע עפ"י סדרי עדיפויות של הפרוייקטים שהוגשו. סה"כ תקציב הפרוייקט 2.5 מליון ₪ שנתי.
- ג. סך השתתפות משרד החקלאות לגידור מתחמים חקלאים באזורים מאוימים עפ"י הגדרת משרד הביטחון, הינו 1.0 מלש"ח.

6. סיוע למגדלים באזור יהודה ושומרון ובקעת הירדן

- א. כללי
הסיוע יינתן בהתאם לנושאים המופיעים בתכנית הפיתוח לשנת 2014 בהתאם לכל ההתניות והכללים של המנהלת, לבקשות אלו יש להגיש עם הבקשה אישור המנהל האזרחי להקצאת הקרקע המבוקשת.
- ב. בתי אריזה בינוניים
חקלאים תושבי אזור יהודה ושומרון ובקעת הירדן (להלן "אזור") שבהם אין תחולה של החוק לעידוד השקעות הון בחקלאות, ובאשר על כן המענקים הניתנים באזור הינם מענקים מנהליים, מכוח סמכותה השיורית של הממשלה.
בתי אריזה הממיינים תוצרת בהיקף הגדול יותר מבית אריזה משפחתי, אך לפחות 50% מהתוצרת הממוינת הינה משטחו של המבקש, קובעת תוכנית הפיתוח כי אלו יזכו להטבות מס.
לאור האמור לעיל עולה כי, קיימת שונות בולטת, בין חקלאי ישראל הרשאים לפנות למסלול הטבות מס ע"פ החוק, לבין חקלאי האזור המנועים מלעשות כן, מאחר והחוק לא חל באזור.
לפיכך הוחלט כי בתי אריזה שאינם משפחתיים על פי הגדרת תוכנית הפיתוח, בתנאי שחלקו של מגיש הבקשה בבעלות על התוצרת הנארזת, עולה על 50% יוכלו לקבל מענק מנהלי, בגין השקעה שאינה עולה על 500,000 שקל, (לכל צורת התאגדות) כפוף לכללי מנהלת ההשקעות.



7. סיוע לנקלטים חדשים בנחלות חדשות

בהמשך להחלטות הממשלה מיום 17.10.2010 מס' 2322 ומיום 16.01.2012 מס' 4215 בדבר חיזוק ופיתוח הפריפריה החקלאית סוכם כדלקמן:

חלוקת התקציב

1. בהתאם להחלטות הממשלה מיום 17.10.2010 מס' 2322 ומיום 16.01.2012 מס' 4215 המנויות בפרק המבוא, המסגרת התקציבית לתכנית הפיתוח וחיזוק הפריפריה החקלאית (היינו: תמיכת הכשרת קרקע ותמיכה ברכישת גורמי ייצור), בכלל האוכלוסייה הנתמכת, הינה 70 מליון ש"ח ל - 5 שנים, בשנים 2012 – 2016.
2. לשנת 2014 מסגרת התקציב הינה: 14 מליון ש"ח לכל המגזרים, לגורמי ייצור ולהכשרת קרקע וציפוי חול. בחלקו מינהלי ובחלקו עפ"י חוק.

מטרת התמיכה

התמיכה נועדה לחיזוק הפריפריה החקלאית, וזאת באמצעות קליטת משפחות צעירות ביישובים חקלאיים בפריפריה שתאפשר בין היתר, המשכיות באמצעות יצירת קהילה רב דורית.

הסיוע הצפוי להינתן ע"י המשרד במהלך שנות התקציב 2016 – 2012 לנושאים הבאים:

1. הכשרת קרקע לשימוש חקלאי: כולל ציפוי חול (לעניין נוהל זה: "ציפוי חול" כולל גם תחליפים אחרים שאושרו ע"י גורמי המקצוע במשרד כגון: תעלות הזנה ותעלות טוף), דרכים, הולכת מים (בהתאם לצרכים הספציפיים של האגודה).
2. גורמי ייצור בחקלאות המפורטים בתכנית הפיתוח של מנהלת ההשקעות לשנת 2014.



8. הסכם המים - השקעות - תקציב מנהלי (פטור ממע"מ) עפ"י נהלים רצ"ב.

1. הסכם המים – כללי

הסכם שנחתם עם משרד האוצר, משרד החקלאות והתאחדות חקלאי ישראל בתאריך 16.11.2006, לפיו הכספים הנובעים מייקור המים לחקלאות יוחזרו לחקלאים באמצעות ביצוע השקעות של צרכני המים בשיפור מערכות המים, בהקטנת פחתים, ובייעול השימוש במים. נספח א' להסכם המים מפרט את סעיפי ההשקעה המאושרים. בהסכם מתווה לייקור המים בשנים 2010 – 2016 והחזר כספי של 6 "פעילות" החזר בגין כל שנת התייקרות. בשנת 2016 צפויה ההתייקרות האחרונה והחזר בגינה יתקבל עד שנת 2021. (ראה טבלה בהמשך).

בשנים 2005 – 2006 (הסכם המים (1)), הוחזרו הכספים במזומן ישירות לחקלאים. בשנים 2007 – 2009 (הסכם המים (2)), הוחזרו הכספים במזומן לישובים בנספח ב' להסכם המים, ושאר הישובים נדרשו לבצע השקעות. בשנים 2010 – 2014 - הסכם המים (3), נדרשים כל הישובים לבצע השקעות.

נספח א' להסכם המים המפרט את סעיפי ההשקעה המאושרים, הורחב ונוספו לו סעיפי השקעה בענפי החקלאות, כגוף להוכחת זכויות בקרקע ועמידה בנוהלי מנהלת ההשקעות.

2. הסכם המים (2) השקעות בשנים 2007– 2009 – נסגר, יתרות הועברו להסכם המים (3).

עפ"י החלטת ועדת השמונה מיום 22.11.2012, הסכם המים (2) (נושא 51) – נסגר. לא ניתן להגיש בקשות חדשות במסגרת זו.

היתרות מהסכם המים (2) אשר לא נוצלו, יתוספו ויצטברו לסכום הזכאות למגדל בהסכם המים (3) :

- למגדלים אשר אין להם בקשות מאושרות בתהליך (בקשות בסטטוס 300), הועברה היתרה מהסכם המים (2) להסכם המים (3).
- למגדלים אשר יש להם בקשות מאושרות בתהליך, היתרה תועבר לאחר שיושלמו וישולמו דו"חות הביצוע ו/או הבקשה תיסגר.
- בדוחות ביצוע לכתבי אישור שאושרו עד 31.8.2012 יוכרו חשבוניות החל מיום 1.1.2007. בדוחות ביצוע לכתבי אישור שאושרו החל מ- 1.9.2012 יוכרו חשבוניות החל מיום 1.1.2012.

3. הסכם המים (3) השקעות בגין ייקור המים בשנים 2010 – 2014

בגין ייקור תעריפי המים בשנים 2010 – 2014 לצרכני מקורות בסוגי המים השונים : שפירים, מליחים ושפד"ן, תינתן תמיכה עפ"י הסכם זה.

להלן טבלה המציגה את התמיכה למים שפירים בגין הייקור בשנים 2010 - 2014 (באגורות למ"ק) :

שנת תמיכה / שנת ייקור	2010	2011	2012	2013	2014	2015	2016
2008	4	4	4	4			
2010	11.8	11.8	11.8	11.8	11.8	11.8	
2011		11.8	11.8	11.8	11.8	11.8	11.8
2012			11.8	11.8	11.8		
2013				11.8	11.8	11.8	

הערה:

השדות הצבועים במרקר צהוב – ההתייקרויות הכלולות בסכום הזכאות המצטבר ל – 01.01.2014.



4. תמיכה בענפים חקלאיים – תוספת לנוהל

- א. עפ"י החלטת ועדת השמונה מיום 22.11.2012, נוספו סעיפי השקעה בענפי החקלאות המאושרים לתמיכה במסגרת זו. התמיכה תינתן להשקעות בענפים חקלאיים כגון: נטיעות חדשות, שינטועים של מטעים והדרים, הקמת בתי צמיחה (בתי רשת, מנהרות וחממות) לפרחים, ירקות ומטעים. כמו כן יאושרו השקעות במעבר בין גידולים וענפים בשטח פתוח ובבתי צמיחה עפ"י נספח א' מעודכן להסכם המים הרצ"ב, ובהתאם לנהלי מנהלת ההשקעות ולנתונים הבאים:
1. עלויות השקעה יהיו עפ"י מפתחות מנהלת ההשקעות.
 2. הוכחת זכויות בקרקע/רשות לשימוש בקרקע- הצגת היתר בניה, או היתר לשימוש חורג בקרקע מהרשות המוסמכת לחוק ההתיישבות.
- ב. סעיף א' לעיל מותנה בפחת נמוך מ- 4% עפ"י הצהרת המגדל.

5. השקעות במי קולחין

עפ"י החלטת ועדת השמונה מיום 22.11.2012 – בוטלה ועדת חריגים. ניתן להגיש בקשות לאישור תוכנית השקעה במי קולחין לתוכניות מים בלבד, במידה ופחת המים השפירים נמוך מ- 4%.

6. כפל תמיכה

ניתן להגיש בקשה להשלמת מענק עפ"י נוהל זה עד סה"כ 80% מענק מהשקעה מאושרת, עם בקשה במסלול הרגיל במנהלת ההשקעות משנת 2012, בסעיפי ההשקעה מתוך נספח א' להסכם המים, ובתנאי שההשקעות בוצעו החל מ- 1.1.2012.

7. סכום זכאות מצטבר נמוך מ- 5,000 ₪.

סכום זכאות מצטבר למגדל של עד 5,000 ₪ - ניתן לקבל במזומן. יש להגיש בקשה במחוז, כאשר הבקשה תהיה מאושרת במחשב (לא יוצא כתב אישור לבקשה), ניתן להקליד עבורה דו"ח ביצוע ולהעבירו לאגף הכספים.

מדינת ישראל
משרד החקלאות ופיתוח הכפר
מנהלת ההשקעות בחקלאות



הנחיות ונהלים לביצוע

מדינת ישראל
משרד החקלאות ופיתוח הכפר
מנהלת ההשקעות בחקלאות



1. תוכן הנוהל

1.1. ראשי פרקים

עמוד	נושא	סעיף
51 - 53	לוחות זמנים לטיפול בבקשה	5.2
	מועדי הגשה של בקשה	
	דרישות קדם להקלדת בקשה	
	מועד קובע להכרה בחשבונות	
	תוקפו של כתב אישור	
	אישור הקלדת בקשה במחוז	
	סיום קבלת בקשות	
	מועד לאישור תכנית	
	גובה השקעה מקסימאלי המוכר לצרכי מנהלת ההשקעות	
53 - 56	תהליך הגשת בקשה לאישור תכנית במחוז	5.3
	פרטים שיש לכלול בכל בקשה	
	מסמכים שיש לצרף לכל בקשה	
	תכניות שסכום ההשקעה בהן מ- 130 אלש"ח ועד 250 אלש"ח	
	תכניות מעל 250 אלש"ח – דרישה לתכנית עסקית	
57 - 60	קווים מנחים לבחינת הבקשה	5.4
	החזקת קרקע	
	מחירי ציוד מיכון	
	הקמת חברה בע"מ על נחלת החבר	
	בקשה לאישור תכנית של שותפות	
	הון מניות נפרע	
	ביטוח ההשקעה	
	הגשת בקשות נטיעה	
	תקופת התחייבות להחזקה בנכסים וקרקעות	



עמוד	נושא	סעיף
61 - 64	תהליך בחינת בקשה במטה מינהלת ההשקעות:	5.5
	תוקף כתבי אישור	
	בדיקה כלכלית חיצונית לתכנית השקעה	
	שינויים בכתבי אישור	
	טיפול בבקשות לאישור תכנית במסלול חלופי	
	אישור תכניות להן מקורות מימון נוספים	
	בדיקות מהנדסים ורו"ח	
	ערבות בנקאית	
	קריטריונים לביצוע עבודה עצמית	
	פירוט הסעיפים המוכרים לעבודה עצמית	
65 - 71	דו"ח ביצוע השקעות - בקשה לקבלת מענק	5.6
	מקרים בהם המינהלת רשאית לסגור כתבי אישור	
	מסמכים הדרושים להגשה למהנדס בודק בשלב דוח ביצוע	
	נהלי דיווח למגיש בקשה לקבלת מענק	
	נהלי ביקורות לבדיקת דוח ביצוע ע"י המחוז	
	רישום משכון לטובת מדינת ישראל	
72	תשלומי מענקים	5.7
	המחאות זכות	
	עיקולים	
73 - 75		נספחים
	תרשים זרימה – טיפול בבקשה לאישור תכנית במחוז	
	תרשים זרימה – טיפול בבקשה לאישור תכנית במינהלת	
	תרשים זרימה – הגשת דוח ביצוע ותשלום מענקי השקעה	



1. **רקע**
הנחיות ונהלים אלו מתייחסות לכלל התכניות המאושרות עפ"י החוק לעידוד השקעות הון בחקלאות, התשמ"א 1980 ומתקציב מנהלי.
2. **מטרת הנוהל**
הגדרת תהליך העבודה המרכזי והבקורות על בקשות בהתאם לתכנית הפיתוח.
3. **אחריות לביצוע**
 - 3.1 מליאת מינהלת ההשקעות בחקלאות
 - 3.2 מנהל מינהלת ההשקעות בחקלאות
 - 3.3 מטה מינהלת ההשקעות
 - 3.4 עובדי מחוזות משרד החקלאות
 - 3.5 אגף הכספים, משרד החקלאות
4. **הגדרות**
 - 4.1 **"בקשה"** - בקשה לאשור תכנית שתוגש על גבי טופס שהכינה המנהלה עפ"י עקרונות התכנון לשנת 2014, נספחיה והצעות מחיר שצורפו אליה.
 - 4.2 **"מענק"** - מענק השקעה עפ"י החוק לעידוד השקעות הון בחקלאות, התשמ"א - 1980, או מענק מנהלי כפי שסוכם בין משרדי החקלאות ופיתוח הכפר והאוצר.
 - 4.3 **"חוק"** - החוק לעידוד השקעות הון בחקלאות, התשמ"א - 1980.
 - 4.4 **"עבודה עצמית"** - עבודה שבוצעה ע"י חקלאי, או ע"י גוף שבשליטתו כגון: שותפות, אגודה, או חברה בע"מ.



5.2 לוחות זמנים לטיפול בבקשה

5.2.1 מועדי הגשה של בקשה

- א. בקשה לאישור תכנית בכל הנושאים יש להגיש למנהלת ההשקעות בחקלאות ("המינהלה") באמצעות המחוז לפני מועד ביצוע ההשקעה. לא תאושר בקשה שביצועה החל טרם אישור ההשקעה במנהלה והוצאת כתב אישור (ראה נספח 1 – תרשים זרימה להגשת בקשה במחוז).
- ב. בקשות לשיפוט מקצועי בנושא ייעול השימוש במים, ניתן להגיש לפני הגשת בקשה לאישור תכנית בשל הליך התכנון, אך יובהר כי הדיון במנהלה לא יתקיים בטרם תוגש בקשה לאישור תכנית שנשפטה מקצועית ונבדקה ע"י המחוז.

5.2.2 דרישות קדם להקלדת בקשה

המחוז יקליד בקשה לאישור תכנית אך ורק לאחר שנתמלאו כל דרישות הקדם וצורפו המסמכים הנדרשים עפ"י רשימת התיוג, ויובהר כי בין דרישות הקדם לאישור תוכנית במנהלת ההשקעות, חייב מגיש הבקשה לצרף מסמכים המוכיחים כי ברשותו קרקע ומים כנדרש עפ"י חוק.

5.2.3 מועד קובע להכרה בחשבונות

חקלאי יחתום על הצהרה במחוז, שידוע לו כי התאריך הקובע להתחלת ביצוע הפרויקט הוא תאריך הוצאת כתב האישור של "המינהלה". השקעות שיבוצעו לפני מועד זה לא יוכרו לתשלום מענק.

5.2.4 תוקפו של כתב אישור

כתב האישור יצא בתוקף לשנה מיום הוצאתו, עם אפשרות להארכה של שנה נוספת באישור מנהלת ההשקעות. יש להגיש בקשה להארכת תוקף כתב אישור לפני פקיעת תוקף כתב האישור, בצרף נימוקים והסברים מדוע נדרשת הארכה.



5.2.5 אישור הקלדת בקשה במחוז

המחוז יודיע בכתב לחקלאי על הקלדת בקשה לאישור תכנית במחשב, והעברתה ל"מינהלה" לאחר הדרישות הקבועות בסעיף 5.1.2 לעיל, ויובהר במכתב כי מדובר בהודעה על הקלדה בלבד ולא על אישור תכנית.

5.2.6 סיום קבלת בקשות

המנהלת תודיע על תאריך סיום הקלדת הבקשות לפחות 10 ימים מראש, ההודעה תועבר למחוזות המשרד ולאתר האינטרנט של משרד החקלאות.

5.2.7 מועד לאישור תכנית

אישורה של תכנית ייחשב רק לאחר הוצאת כתב אישור המינהלה או המנהל, לפי העניין או אישור סמנכ"ל בכיר למימון והשקעות וחשב המשרד בתקציב המינהלי.

5.2.8 גובה השקעה מקסימאלי המוכר לצרכי מנהלת ההשקעות

חקלאי הזכאי להשקעה כוללת שאינה עולה על 500,000 ₪:

- א. בעל זכויות בנחלה בישוב חקלאי מתוכנן (לעניין זה בעל ואישה יוגדרו כיחיד וכן נחלה או יחידת קרקע יוגדרו כישות אחת המבוססת על יחידת משק אחת)
- ב. מיזם בעל זכויות במקרקעין (ממ"י או פרטי) שאיננו משויך לישוב חקלאי מתוכנן.
- ג. חברה קבלנית, שאינה בעלת זכויות בקרקע חקלאית.
- ד. חברה משפחתית בע"מ, על פי הגדרתה בפקודת מס הכנסה.
- ה. חברה בע"מ בבעלות חקלאי בודד (בעל נחלה או בעל קרקע פרטית).

5.2.9 חקלאי הזכאי להשקעה כוללת של עד 1 מליון ₪:

- א. שותפות, חברה בע"מ ואו עסק קבלני בבעלות של שני חקלאים, שלכל אחד מהם זכויות בקרקע חקלאית
- ב. מתיישב חדש עפ"י הגדרתו במנהלת ההשקעות



5.2.10 חקלאי הזכאי להשקעה כוללת של עד 1.5 מליון ₪:

שותפות, חברה בע"מ ואו עסק קבלני בבעלות של שלושה חקלאים או יותר, שלכל אחד מהם זכויות בקרקע חקלאית

5.2.11 חקלאי הזכאי להשקעה של עד 2 מליון ₪:

- א. אגודה חקלאית שיתופית בישוב חקלאי מתוכנן (אגודה שיתופית של מושב או קיבוץ)
- ב. אגודה חקלאית שיתופית אחרת הכוללת לפחות 7 שותפים שלכל אחד מהם זכויות בקרקע חקלאית

ישות אחרת שאינה עונה על אחת מההגדרות תובא לדיון במנהלת ההשקעות והחלטה עקרונית לגביה תתווסף לתוכנית הפיתוח.

5.3 תהליך הגשת בקשה לאישור תכנית במחוז

- 5.3.1 בקשה לאישור תכנית תוגש ע"י היצרן החקלאי באמצעות המשרד המחוזי אליו הוא משתייך. רשאי להגיש בקשה לאישור תכנית מי שהוכיח כי ברשותו קרקע, מכסת מים מתאימה ומכסת ייצור בענפים הרלבנטיים, ואישור על ניהול ספרי חשבונות כנדרש עפ"י החוק.
- 5.3.2 מגיש בקשה לאישור תכנית יגיש למנהלה תאור מפורט של התכנית שיש בדעתו לבצע וימסור כל פרט ומסמך נוסף הדרושים לשם בחינתה של התכנית, בקשה שלא יצורפו אליה כל המסמכים הנדרשים, לא תוקלד במחשב.
- 5.3.3 תכנית שנשלחה לבדיקה חיצונית ונערך לגביה דיון במנהלה, תאריך אישור עקרוני של המנהלה יהיה התאריך הקובע לאישור התחלת ביצוע ההשקעה.
- 5.3.4 במידה והבקשה לאישור תכנית הוגשה למשרד המחוזי, ללא כל המסמכים והדרישות המוקדמות לפי רשימת התיוג הנדרשת הבקשה תבוטל ע"י המשרד המחוזי.



5.3.5 פרטים שיש לכלול בכל בקשה המוגשת למחוז:

1. מספר ת.ז. של מבקש יחיד כולל ספרת בקורת. לתאגיד: מספר תיק מס הכנסה. מספר משק (במושב), גוש/חלקה.
2. אישור בעלות או אשור המעיד כי הקרקע ברשות היצרן החקלאי ומכסת מים מתאימה.
3. במקרים של שימוש חורג, יצורף אשור של הרשות המוסמכת על השימוש בקרקע ובמים.
3. היתר בניה תקף (זכויות במקרקעין). לתכנית המתייחסת לקרקע פרטית ומצורף אליה היתר בנייה תקף, הוועדה תראה בכך ראייה להוכחת התנאי של אחזקת קרקע כדין ע"י המבקש.
4. בבקשה שמוגשת בידי תאגיד - מסמך אישור מורשי חתימה בתוקף (רשם האגודות) או אישור עו"ד או רו"ח של התאגיד כי הבקשה חתומה בידי מי שמורשה לחתום בשם התאגיד.
5. פרטי חשבון בנק ואישור הבנק למהימנות הפרטים ואימות מורשי החתימה, של מגיש הבקשה (טופס נמצא באתר האינטרנט של המשרד).
6. בקשות לאשור תכנית יוגשו בסכום השקעה מינימאלי של 25,000 ₪ (למעט פחים מוטמנים, מיכון חוסך כ"א, הסכם המים, מיעוטים, שדרוג וציוד לעדרי צאן).

5.3.6 מסמכים אותם יש לצרף לכל בקשה:

1. נתוני פרופיל משק ראה פרק טפסים.
2. נתונים כספיים - מחייב חתימת רו"ח או יועץ מס, ראה פרק טפסים.
3. מקורות מימון - בעת הצגת מקורות מימון החקלאי יציג אסמכתה שתצולם ותישמר בתיק הבקשה. על מקורות המימון לכסות את ההשקעה. ראה פרק טפסים.
4. תכנית הגשה להיתר בנייה ואישור כי, התכנית הוגשה לרשויות הרלבנטיות.
5. שתי הצעות מחיר מפורטות, כמות ומחיר, לציוד שעלותו מעל ל - 80,000 ₪ לפרטי, במקרים שהציוד אינו מופיע במחירון.
6. תכניות מפורטות והצעות מחיר לסעיפי השקעה מעל 20,000 ₪ לדוגמא: חשמל, מערכות חימום, תנורים, מערכות אנרגיה ובקרה.
7. לבקשה לאשור תכנית, שתוגש החל מ - 30.06 של השנה הנוכחית יש לצרף בנוסף לאמור לעיל פירוט נתונים פיננסיים / כלכליים של המחצית הראשונה של אותה שנה.



5.3.7 תיעוד הנדסי:

1. יש להגיש תכניות מפורטות, כתב כמויות ואומדן ראשוני ערוך ע"י מהנדס / מתכנן, לכל סעיף מעל 20,000 ₪, לדוגמא: תשתית ופיתוח, בינוי, חשמל, בקרת אקלים, מיזוג, חימום וכו'.
יש להגיש שתי הצעות מחיר לכל סעיף השקעה שעלותו 80,000 ₪ ומעלה נקובות בש"ח בלבד (הצעות המחיר יהיו מפורטות ולא תחת סעיף אחד).
2. במידה ותוגש הצעת מחיר אחת בלבד, תאשר המנהלה 75% מההשקעה. במידה ואין כתב כמויות, יש להגיש אומדן עלויות והזכאות תהיה בהתאם למפתח ההשקעות.

5.3.8 תכנית עסקית

בתכניות שסכום ההשקעה בהן מ – 130 אלף ₪ ועד 250 אלף ₪ יש לצרף טופס 3 בלבד הנספח לבקשה ייבדק ע"י המחוז. המלצת המחוז תצורף לבקשה.

5.3.9 לבקשות לאישור תכנית מעל 250,000 ₪, יש לצרף טופס 3 יוגש לבדיקת המינהלת ויש לצרף

אליו פירוט כללי הכולל את הפרטים הבאים:

1. שם החקלאי והשותפים השותפים בפרוייקט.
2. מקום מגורים של החקלאי.
3. מקום הקמת הפרוייקט.
4. נושא הבקשה.

5.3.10 תיאור מצב נוכחי

1. מטרת תכנית ההשקעות.
2. תיאור ופירוט של הפעילות קיימת:
3. שנת הקמה ותחילת הפעילות של המפעל.
4. תחומי פעילות – סוגי הגידולים ושטחי הגידולים בדונמים.
5. ניסיון הבעלים בתחום הפעילות המבוקש.
6. השקעות שנעשו בעבר תוך הפרדה בין השקעות שקיבלו סיוע מהמנהלת וכאלו שנעשו בלא סיוע המנהלת.
7. דרכי השיווק.



5.3.11 נתונים כספיים ונתוני יצוא

1. פדיון מהמכירות כולל הפרדה בין מכירות לייצוא לבין מכירות לשוק מקומי. נתוני המכירות יוצגו הן בנתונים כספיים והן בנתונים פיזיים (ראה בפרק טפסים).
2. מקורות מימון (ראה בפרק טפסים).

5.3.12 תכנית השקעה

1. תכנית השקעה מבוקשת, מפורטת עפ"י סעיפים (אין להגיש סעיפים כלליים). במידה וההשקעות יבוצעו משך תקופה ארוכה משנה, מתבקשת חלוקה של סעיפי ההשקעה לפי שנים.
2. בדיקת התכנות כלכלית בסיסית לתכנית ההשקעות הכוללת פרמטרים כלכליים מרכזיים: שת"פ, ענ"נ, הון חוזר.

5.3.13 כללי

1. חוות דעת מקצועית לתכנית ההשקעה, שתוגש באמצעות מנהלי אגפים או מנהלי מחלקות של שה"מ.
2. הצהרת היזם על תאריך ביצוע הפרוייקט.
3. נתונים נוספים עפ"י בקשת המנהלת.

5.3.14 תאגידים יצרפו לתכנית ההשקעה בנוסף לנספח תקציר ממאזן אחרון + דו"ח רווח והפסד.

5.3.15 אגודות שיתופיות שיגישו תכניות, יצרפו מקורות מימון על השקעות מצטברות בסך 1 מיליון ₪ ומעלה, שבכוונתן לבצע בשנת התקציב הנוכחית.

5.3.16 מורשי חתימה בתאגיד יאושרו ע"י עו"ד או רו"ח התאגיד.

5.3.17 יצרן חקלאי ירכז ויגיש את כל הבקשות המתייחסות לאותו ענף ולאותה שנה במועד אחד.

1. אין לפצל תכנית גדולה למספר תכניות.
2. סכום ההשקעה יכלול סעיפי השקעה המבוצעים באותה שנת תקציב.

5.3.18 תשלום אגרה: נוהל לגביית אגרה בעד בדיקת בקשה לאישור תכנית. ראה נהל א' בפרק נהלים.



5.4 קיום מנחים לבחינת הבקשה

5.4.1 החזקת קרקע

- א. יצרן חקלאי המגיש בקשה יהיה זה שברשותו: קרקע, מים ומכסת ייצור. חקלאים ללא קרקע או חקלאים שהשכירו את הקרקע שלהם למשתמש אחר, לא יוכלו להגיש בקשות לאישור תכנית, גם לא על שם בעל קרקע אחר, אף אם הוא בן משפחה. "בן ממשיך" יוכל להגיש בקשה לאישור תכנית, אם הוכח להנחת דעתו של מנהל המחוז ש"הבן הממשיך" מנהל ספרי חשבונות משותפים עם אביו באישור שלטונות המס.
- ב. אין להגיש בקשה על שם מי שאין ברשותו קרקע (כלה, חתן, אחר) ללא קבלת היתר לשימוש חורג.
- ג. יצרן חקלאי שתכנית ההשקעה שהגיש, אושרה ע"י המנהלת, וכללה מבנים וציוד שלא הושמשו משך התקופה הנדרשת עפ"י כתב האישור למטרה שלשמה יועדה, ידרש להחזיר את מענק ההשקעה ששולם בגינו במלואו.

5.4.2 במידה ואין ברשות היזם קרקע, יש לפעול כדלהלן:

1. חלקות א', ב' ואחרות באגודות שיתופיות הסכם בין החברים באותה אגודה, אישור האגודה והמלצת המחוז.
2. היתר לשימוש חורג בקרקע בחלקה של חקלאי ע"י מי שאינו חבר האגודה.
 - א. הסכם בין המבקש היתר לבין זה שהקרקע ברשותו.
 - ב. אישור האגודה שברשותה הקרקע.

5.4.3 אישור היתר לשימוש חורג מאת הממונה על הרשות המוסמכת לחוק ההתיישבות.

5.4.4 מחירי ציוד מיכון

1. לבקשה לאישור תכנית למיכון או בנייה שעלות ההשקעה בסעיף אחד 80,000 ₪ ומעלה יצורפו שתי הצעות מחיר. במידה ותוגש הצעת מחיר אחת בלבד לציוד שעלותו עולה על 80,000 ₪, תאשר המנהלה 75% מהמחיר בלבד. אלא אם כן הציוד במחירון.
2. המנהלה תאשר מחיר לרכישת מיכון עפ"י מחירון שיקבע ע"י המנהלת.



3. הקמת חברה בע"מ על נחלת החבר או בתחום שטחי האגודה

מחייבת קבלת אישור להיתר לשימוש חורג בקרקע, מאת הרשות המוסמכת לחוק ההתיישבות.

1. ההיתרים יהיו לתקופה שלא תפחת מזו הנדרשת ע"י ה"מינהלה" להחזקה בקרקע, על מנת להפעיל את החממות או השקעות אחרות המאושרות ככתוב בכתב האישור והמפורטים בסעיף תקופת ההתיישבות. להחזקה בנכסים ובקרקעות (ראה סעיף 5.3.10).
2. המסמכים יבדקו ויאושרו ע"י מנהל המחוז.
3. ניתן להגיש בקשה לאישור תכנית אך ורק לבקשה שצורף אליה היתר לשימוש חורג בקרקע.

5.4.5 בקשה לאישור תכנית של שותפות תעשה כדלקמן:

- א. בקשה לאישור תכנית יש להגיש ע"ש היצרן החקלאי שברשותו הקרקע עליה יוקם הפרוייקט.
- ב. שמות השותפים ירשמו בבקשה לאישור תכנית כולל מספר ת.ז. וחלקם בשותפות.
- ג. יש לצרף לכל בקשה המוגשת בשם שותפות, ייפוי כח של השותפים לטובת מגיש הבקשה.
- ד. שותפים המגישים בקשה לאישור תכנית יפרטו את נתוני השיווק של כל אחד מהשותפים.
- ה. על כל שינוי בהרכב השותפות או במעמדה המשפטי- יש להודיע מראש ל"מינהלה", ולקבל את אישורה על כך.
- ו. יש לציין באם אחד מהשותפים קיבל בעבר מענקים בגין נשוא הבקשה.



5.4.6 הון מניות נפרע

- א. לבקשה לקבלת מענק (דו"ח ביצוע) המוגשת בידי חברה בע"מ שיש לה הון מניות, יצורף אישור רואה חשבון החברה בדבר הגדלת הון המניות הנפרע שלה בסכום השווה ל- 20% (עשרים אחוזים) לפחות מסכום ההשקעה המאושרת במפעל החקלאי המאושר, בצירוף מסמכים המעידים על רישום זה (ראה פרק טפסים). סעיף זה אינו חל על תכניות זוטא.
- ב. חברה בע"מ שתבקש אישור במסלול הטבות מס או מסלול חלופי תהיה פטורה מהגדלת הון מניות נפרע.

5.4.7 ביטוח ההשקעה

היצרן החקלאי יחתום על התחייבותו לבטח את ההשקעה המבוקשת, במלוא ערכה.

5.4.8 הגשת בקשות לנטיעה בשנים בהן מאושרות נטיעות

הגשת בקשות לנטיעה מעל 100 דונם, מחייבת שיפוט מקצועי במחוז למערכת השקייה כולל הגשת תכנית הנדסית לתכניות מעל 150,000 ש"ח ואישור המנהלת לתכניות שיפוט.

5.4.9 תקופת התחייבות להחזקה בנכסים וקרקות

יצרן חקלאי, שיקבל מענק עבור ביצוע פרויקט מאושר מתחייב מראש להחזיק בקרקע ובנכסים המחוברים אליה (מבנים ציוד ובע"ח) למשך תקופה ככתוב בכתב האשור כמו כן, מתחייב להפעיל את הציוד, המבנים וכל המתקנים המאושרים ע"י ה"מינהלה" ולהחזיק את בעלי החיים לתקופה המחייבת. אין אפשרות העברה של המענק/השקעה לצד ג'. חריגה מהכללים שנרשמו באשור תגרור לגביית המענק שאושר ע"י המנהלה.

להלן משך התקופה בשנים, שעל יצרן חקלאי להחזיק בקרקע או בנכסים: *

שנים	פרחים/ירקות	מטעים/הדרים	צנרת מים	בע"ח *
קרקע	5	12	ראשי 10 / עילי 5	10
מבנים	5	5		10
ציוד וצנרת עילית	5	5		5

* שטחי מרעה שמתחדשים (יש לצרף אישור מהמינהל כמקובל עפ"י נוהלי המנהלה).



מנהלת ההשקעות בחקלאות

5.4.10 החלפת מבני - בתי צמיחה בשנים בהן מאושרים

כאשר יצרן חקלאי מבקש להקים חממה, בית רשת במקום מבנה קיים, עליו להוסיף פירוט:

1. במקום איזה מבנה יוקם.
2. מאיזה שנה המבנה קיים.
3. מה גודלו של המבנה הקיים.
4. האם התקבל בגינו מענק עפ"י כתב אישור שיוענק לו ע"י "המינהלה", סכום ותאריך.

5.4.11 ציוד חדש

תאשר השקעה לתכנית וישולם בגינה מענק והטבות במס לציוד חדש בלבד (ציוד שיצא מפס היצור).
ציוד משומש, ציוד משופץ, הרכבה של ציוד משומש על ציוד חדש, תחזוקה שוטפת - לא יוכרו לאשור.

5.4.12 שיפורים טכנולוגיים בשנים בהם מאושרים תכניות אלה

- א. יצרן חקלאי יגיש בקשה להחלפת ציוד בגין שיפורים טכנולוגיים בלבד, לאחר קבלת חוות דעת מקצועית לשיקול דעתה של ה"מינהלה". לדוגמא: שינוי שיטת השקייה מהמטרה לטפטוף. אין להגיש בקשות להחלפת ציוד עקב בלאי רגיל והתיישנות.
- ב. אין להעביר לאחר או למכור כל סעיף מתכנית ההשקעות שאושרה ע"י המנהלת מבלי לקבל אישורה המוקדם לכך. מכירה מוקדמת, או שימוש אחר במתקנים שאושרו ע"י המנהלה יגרום לדרישה להחזר המענק במלואו מהיצרן החקלאי.

5.4.13 המענק כמכלול

פרוייקטים שיאושרו בשנת התקציב הנוכחית, יהיו זכאים ל – 20% מענק באזור א' ו – 10% מענק באזור ב', עפ"י החוק לעידוד השקעות הון בחקלאות. מענק מנהלי לנושאים שיפורטו בנפרד, יינתן בנוסף, ויהווה חלק בלתי נפרד מהמענק הכולל, או מענק מנהלי בלבד בנושאים המפורטים בחוברת זו.



5.5

תהליך בחינת בקשה במטה מינהלת ההשקעות:

ה"מינהלה" דנה בבקשות לאשור תכנית עפ"י מועד הגעתם למנהלה והשלמת כל הבדיקות המקצועיות וההנדסיות הנדרשות לשם הבאתם לדיון. אין התחייבות לדון בכל התכניות שתגענה ולאשרם בשנת התקציב השוטפת, או לאחר מכן. ההתחייבות לאישורים היא במסגרת התקציבית המאושרת לפעולה למנהלת ההשקעות בשנת התקציב הנוכחית, ובמסגרת התקציב המנהלי המאושר למשרד החקלאות בשנה זו (ראה נספח 2 – תרשים זרימה: טיפול בבקשה לאישור תכנית במינהלת)

5.5.1 המלצות של ועדות או גופים מקצועיים אינן מהוות התחייבות לאישור פרוייקט ע"י ה"מינהלה".

5.5.2 תוקף כתבי אישור:

1. תוקפם של כתבי אישור יפוג לאחר שנה מיום הוצאתם אלא אם כן בוצע 30% מהתכנית המאושרת ונתבקשה הארכת מועד נוספת מה"מינהלה" או הסמנכ"ל למימון והשקעות. ניתן יהיה להאריך תוקפו של כתב האישור בשנה נוספת על מנת לאפשר ליצרן החקלאי להשלים את הפרוייקט.

2. המחוז יביא לידיעת היצרן החקלאי שבמידה וברצונו להאריך את תוקף כתב האישור מעבר למועד הנקוב, על החקלאי לפנות בכתב למנהלה שבועיים לפני תום תוקף כתב האישור בצרוף נימוקים והסברים לסיבת בקשת הארכת תוקף בקשות להארכת תוקף, תוגשנה בכתב ע"י היצרן החקלאי בלבד.

5.5.3 בדיקה כלכלית חיצונית לתכנית השקעה תתבצע עפ"י החלטת המנהלה ובמידת הצורך

5.5.4 שינויים בכתבי אישור:

פירוט ההשקעות המופיע באשור המנהלת הינו פירוט מחייב. על מנת לבצע בו כל שינוי דוגמת שינויים פנימיים או שינוי בצידוד מדגם אחד לאחר, יש לקבל אישור מוקדם של ה"מינהלה".

5.5.5 טיפול בבקשות לאישור תכנית במסלול חלופי (פטור ממס) ובמסלול הטבות מס הינו זהה לחלוטין לבקשות במסלול לקבלת מענק (הגשת בקשה לאישור תכנית, בדיקה מקצועית והנדסית, אישור בקשה, בדיקת ביצוע, הגשת דו"ח ביצוע).



5.5.6 אישור תכניות להן מקורות מימון ממקורות נוספים:

1. המנהלה לא תאשר תכניות או חלקי תכניות המקבלות מימון מלא ממקור ממשלתי או ציבורי אחר כולל בתי ספר הממומנים מתקציב המדינה.
2. בבקשה לאישור תכנית בה קיימת השתתפות הסוכנות היהודית או החטיבה להתיישבות יוצגו מקורות מימון מלאים של הפרויקט עם הגשת הבקשה למנהלת. אישור ההשקעה יעשה בקיזוז המימון הציבורי, ובלבד שסה"כ המימון הציבורי לא יעלה על 100% מההשקעה.
3. במקרים בהם ניתנת הלוואה בתנאים נוחים ע"י הסוכנות היהודית, או החטיבה להתיישבות על מלוא סכום ההשקעה, לא תאשר ה"מינהלה" מענק השקעה.

5.5.7 ההתניות בכתב האישור הינן כפי שמופיעות בתכנית הפיתוח הזו, או כפי שנקבע ע"י המנהלה לאותו עניין.

5.5.8 בדיקות מהנדסים ורואה חשבון

1. "המינהלה" תבצע בדיקות מדגמיות של רואה חשבון חיצוני, על תכניות עם הגשת דו"ח ביצוע סופי או בכל שלב משלבי הביצוע, עפ"י שיקול דעתה של המנהלה.
2. ה"מינהלה" תבדוק באמצעות מהנדסים ויועצים חיצוניים תכניות השקעה בטרם אישורן, ותכניות שאושרו ע"י המנהלת. ביצוע התכניות יבדק ע"י מהנדסים בכל פרוייקט שעלות ההשקעה בו 500,000 ₪ ומעלה.
3. הבדיקה תתייחס לכלל הפרוייקט גם אם מדובר בפרוייקט שנמצא בשלבי ביצוע ולאחר הגשת דו"ח ביצוע שקדם לבדיקה זו.
4. המנהלה שומרת לעצמה את האפשרות לבדוק כל תכנית עפ"י שיקול דעתה.

5.5.9 ערבות בנקאית

המנהלה תהא רשאית לדרוש מבעל מפעל חקלאי מאושר, שהתכנית שאושרה לו נקבעה ע"י המנהלה כבעלת סיכון גבוה, כי ימציא ערבות בנקאית או שטר לביטחון לטובת המדינה בגובה שלא יעלה על שיעור המענק המרבי שהוא זכאי לו בגין אותה תכנית בתיאום עם חשב משרד. דרשה המנהלה כאמור, יצרף בעל המפעל החקלאי המאושר לבקשת המענק ערבות בנקאית כנדרש או שטר לביטחון.



5.5.10 עבודה עצמית - עבודה שבוצעה ע"י החקלאי מגיש הבקשה או ע"י גוף שבשליטתו כגון:

שותפות, חברה בע"מ, קריטריונים לביצוע עבודה עצמית:

1. בסעיפים בהם מאושרת "עבודה עצמית", יש לוודא כי ההשקעה נרשמה כהשקעה, ולא בסעיפי ההוצאה.
2. יש לדרוש אישור מהנדס לכך שהבניה בוצעה בהתאם לתקנות ולחוקים הרלבנטיים.
3. יש לבצע בדיקה שאין כפילות בין "עבודה עצמית" לעבודת קבלן (יבוצע גם על ידי רו"ח/ יועץ מס של החקלאי וגם על ידי המחוז).
4. יש לבצע בסעיף "עבודה עצמית" את הבדיקות הבאות: בדיקת הדוחות והתוכניות ההנדסיות של הבניה, קבלת היתר בניה, קבלת אישור "קבלן רשום" בכל מבנה מאושר, סיור בשטח לבדיקת הבניה בפועל (יבוצע על ידי המחוז בלבד).
5. יש לוודא שכאשר מבוצעת "עבודה עצמית" להרכבת מבנה והחקלאי מזוכה בעלות ההרכבה על ידי ספק המבנה, לא הוגשה בקשה למענק בגין מלוא הסכום של המבנה ועלות ההרכבה, אלא עלות המבנה בגין חשבוניות הספק (בניכוי הזיכוי) ועלות ההרכבה תוגש כ"עבודה עצמית".
- מובהר, שבכל מקרה מרכיב העבודה העצמית יאושר עפ"י החלטת המנהלה ולא יעלה על 15% מערך החומרים בסעיפים המוכרים להקמה בעבודה עצמית.
6. במקרים בהם הוגשה בקשה לאישור עבודה עצמית, יש לוודא שבחשבונית שהוגשו ע"י ספקים, לא יכללו מרכיב ההרכבה.
7. בהקמת מבנה חקלאי ידרש אשור מהנדס לבנייתו עפ"י חוקי תכנון ובניה.

5.5.11 פירוט הסעיפים המוכרים לעבודה עצמית:

- א. מבנים
- תוכר עבודה עצמית בשיעור של עד 15% מעלות החומרים של התכנית המאושרת והמבוצעת. ה"מינהלה" מאשרת רכישת חממה להקמה עצמית מספק מורשה בלבד בתנאים הבאים:
1. חתימת מהנדס אחראי לביצוע.
 2. אישור המפעל כי החממה שהורכבה תואמת במדויק לדגם המאושר ע"י "מינהלה"
 3. בבניית מבנים לסוגיהם, יש לקבל אישור מהנדס שתכנן את המבנה, שהמבנה אכן הוקם עפ"י התכנית ההנדסית שאושרה ובהתאם לדרישות תקני הבניה.
 4. העדר אישור כנ"ל ימנע העברת המענק למקים החממה, או מבנים לסוגיהם.



- ב. סעיף שתילים – בגידולים שמאושרים ע"י המנהלה יאושרו:
1. שתילים (שקיבלו אישור מנהלה) שפורטו בתכנית הפיתוח.
 2. חוטרי תמרים - תוכר השקעה ליצרן שתילים בעבודה עצמית בשיעור של 70% מההשקעה המאושרת והמבוצעת עפ"י מפתח של "המינהלה".
- ג. מתקנים - ציוד ומבנים המיוצרים ע"י יצרן / חקלאי (באם הוא יצרן התשומה) יזכו ב – 70% ממחיר המחירון המפורסם בחוברת זו.
- ד. תכנון ופיקוח עצמי - בנושאים של תכנון ופיקוח עצמי, המתבצעים באמצעות משרד מהנדסים מקצועי ומוסמך, תאשר המנהלה 70% מההשקעה המאושרת בתכנון ופיקוח.
- ה. בסעיפים אחרים אין מאשרים עבודה עצמית אלא אם כן צויין אחרת ע"י המנהלה. סעיף זה מחייב אישור רו"ח המאשר כי עבודה זו נרשמה בספרי היצרן החקלאי כהשקעה.

5.5.12 שכר מכר (ליסינג) מימוני

- ה"מינהלה" תכבד רכישת ציוד בעסקת שכר מכר מימוני בלבד, וכל זאת בתנאי:
1. יומצא חוזה בין המשק לבין חברת השכר – מכר לתקופה של עד 5 שנים. ובלבד כי בתום תקופה זו יעבור הכלי לרשות המשק.
 2. יש לאשר מענק השקעה על פי ערך שוק הריאלי של הכלי או עפ"י מפתח השקעות (הנמוך מביניהם).
 3. מענק ההשקעה ישוחרר במהלך 3 שנים למשק: החל מהעונה השנייה להפעלת הכלי ועד לעונת העיבוד הרביעית. שעורי המענק ישוחררו כדלקמן:
שנה ב': 7%, שנה ג': 7%, שנה ד': 6%.
 4. קבלת שיעורי המענק מותנים בהצגת אישור על המשך השכירות של החקלאי עם חברת הליסינג למנהל המחוז, לגבי כל אחת מהשנים האמורות.
 5. הפרת ההסכם במהלך תקופה זו יגרור גביית המענק ששולם צמוד למדד + ריבית חשב.



5.6

דו"ח ביצוע השקעות - בקשה לקבלת מענק:

בקשה לקבלת מענק (דו"ח ביצוע) ראשונה תוגש ע"ס מינימלי של 30% מהתכנית המאושרת עד תום השנה הראשונה להוצאת כתב האישור. חשבוניות על הספקת טובין ו/או שרותים במסגרת התכנית המאושרת יהיו מפורטות, ויכללו פירוט פיזי וכספי שם הדגם המאושר. חשבונית שאינה מפורטת אינה חוקית ולא תאושר (ראה נספח 3 - תרשים זרימה: הגשת דו"ח ביצוע ותשלום מענקי השקעה).

5.6.1 המנהלה תהא רשאית לסגור כתבי אישור במקרים הבאים:

- א. לא הוגש דו"ח ביצוע שנה מיום הוצאת כתב האישור, או שלא בוצעה 30% מההשקעה המאושרת.
- ב. בתום שנה מיום הוצאת כתב האישור בוצע פחות מ- 30% מהתכנית המאושרת ולא נתבקשה הארכת מועד ביצוע.
- ג. הוגשו/ מספר דו"ח/ות ביצוע, ונותרה יתרת מענק של 3,000 ₪ ומטה, יתרות אלה לא יחודשו בבקשה משלימה.

5.6.2 מענקים ישולמו עפ"י כתב האישור על השקעה שבוצעה בפועל בלבד

- א. לא ניתן לאשר בדו"ח הביצוע פריטים הרשומים בחשבונית ושאין כלולים בכתב האישור.
- ב. אין לבצע העברת סכומי השקעה מאושרים מסעיף אחד למשנהו ללא אישור המנהלת.
- ג. יוכרו לצורך קבלת מענק, חשבוניות על שם מקבל כתב האישור בלבד.

5.6.3 התקנת ציוד - כללי בטיחות וגיהות - מקבל כתב האישור מתחייב כי המיכון והציוד

שקנה, יותקן עפ"י כללי הבטיחות והגיהות.

5.6.4 בשלב דו"ח הביצוע המסמכים הדרושים להגשה למהנדס הבודק:

- א. כתב אישור שניתן ע"י המנהלה
 - ב. תכנית כללית מאושרת (שהוגשה בשלב הגשת הבקשה)
 - ג. תכנית ביצוע כולל מפרטים
 - ד. כתבי כמויות של המתכנן
 - ה. חוזה בין המזמין לבין הקבלן
1. חשבוניות מס מקוריות מפורטות ותעודת משלוח מפורטת (במקרים שהחשבונית אינה מפורטת) או צילום זהה למקור באישור רואה חשבון / יועץ מס ע"ש מגיש הבקשה.
 2. היתר בנייה



5.6.5 דו"ח ביצוע סופי

- א. יש להגיש לפני תום תוקף האישור.
- ב. דו"ח ביצוע סופי יוגש בהתאם לאישור המנהלת, ויכלול את כל מרכיבי ההשקעה כפי שאושרו ע"י המנהלת.
- ג. מתכננים המעבירים דו"ח ביצוע סופי, יקפידו על סימון ✓ במקום המיועד בדו"ח האמור במערכת המחשב.
- ד. אי ביצוע מרכיבים עיקריים של התכנית המאושרת ימנע תשלום המענק כולו.

5.6.6 דו"ח ביצוע

1. לא יתקבלו חשבוניות שתאריךן קדם למועד אישור הבקשה ע"י מנהלת ההשקעות.
2. לבקשות בסכום השקעה של 25,000 ₪, יוגש דו"ח ביצוע אחד בלבד שסכום המענק בו לא יפחת מ - 6,250 - 5,000 ₪.
3. בדו"חות ביצוע שיתרת המענק לאחריהן נמוכה מ - 3,000 ₪ תיסגר הבקשה, ולא ניתן יהיה לחדשה.

מספר דוחות ביצוע להגשה יהיה כדלקמן:

הערות	מספר דוחות ביצוע מירבי	השקעה מאושרת
	1	עד 50,000 ₪
	3	עד 500,000 ₪
	4	מ - 500,000 ₪ עד - 1,000,000 ₪
בשנים בהן מאושרות השקעות בסכומים אלו	5	מ - 1,000,001 ₪ עד 3,000,000 ₪
" - "	10 - 7 עפ"י שיקול דעת	מ - 3,000,001 ₪ ומעלה

5.6.7 היתר בניה בתכניות שאישורן הותנה בקבלת היתר מאת רשויות תכנון ובניה. יש לצרף

לדו"ח הביצוע העתק או צילום של ההיתר ותעודת הגמר שהוציאה הרשות המוסמכת למבנים הבאים: בתי צמיחה, מנהרות "2" ו - "3", בית רשת משופר/ דו שיפועי, בתי אריזה, בתי קירור, לולים וכל מבנה אחר שמחייב היתר בניה. ההיתר שיוצג יהיה למקבל כתב האישור שברשותו קרקע כנדרש עפ"י החוק.



5.6.8 נהלי דיווח למגיש בקשה לקבלת מענק (דו"ח ביצוע)

נוהל זה מתייחס ליצרן / חקלאי ו/או לרואה החשבון, יועץ מס המסייע בהכנת דוחות ביצוע ההשקעות לצורך הגשתם למשרד החקלאות.

א. דוחות הביצוע שסכום ההשקעה בהם המצטבר הוא 250,000 ₪ ומעלה, יוגשו על גבי טפסים אחידים שהוכנו לצורך כך * בגיליון אלקטרוני. מצורפת דוגמא לדו"ח ביצוע בפרק טפסים.

ב. הדוחות יוגשו הן בפלט מנייר, כשהן חתומות על ידי בעל התכנית המאושרת ורואה החשבון.

ג. דו"ח הביצוע יוגש במתכונת הטפסים הקיימים כיום, תוך הפרדה (*) בתאי

הקלט לנתונים הבאים:

1. שם המבצע (הספק)
2. תאריך החשבונית המפורטת
3. מספר חשבונית
4. תאריך פירעון אחרון
5. הסעיף הרלוונטי בתכנית ההשקעות

(*) חלוקה כזו, תאפשר ביצוע מיונים ממוחשבים בנוגע לתאריכי החשבוניות ומספרן, אשר ייעל את תהליך הדיווח והבקרה.

ד. הדו"ח יוגש ל"מינהלה" ולשלטונות המס ע"י אותו ר"ח או יועץ מס. אין להגיש דו"חות ע"י 2 רואי חשבון או יועצי מס ל"מינהלה" ולשלטונות המס.

ה. דוחות הביצוע יהיו לתקופה מוגדרת מתאריך XX ועד XY. לא יהיו תקופות חופפות בין שני דוחות ביצוע.

ו. לדוחות הביצוע יצורף נספח בנוגע לחשבוניות אשר מתחלקות לכמה סעיפי השקעה, בו יפורטו כל הסעיפים המרכיבים את הסכום הכולל בחשבונית.

ז. כל חשבון הכולל "עבודה עצמית" – יצורף נספח המפרט את אופן החישוב. הנספח יכלול הצהרה על כך שה"עבודה העצמית" בוצעה במקום שלא היתה עבודת קבלן ובוצעה בהתאם לכל תקני הבניה, הוראות החוק ונהלי עבודה ספציפיים בתחום, וכי נרשמה בספרי החשבונות כהשקעה.

ח. יש להקפיד על קבלת חשבוניות מקור או נאמן למקור, בחתימת יד רוא"ח או יועץ מס נפרדות בגין סעיפים שונים בכתב האישור ובגין סעיפים מוכרים בכתב האישור וכאלו שאינם מוכרים לצורך קבלת מענקים. במידה ואותה חשבונית משמשת למספר סעיפים שונים ראה התייחסות בסעיף הבא.



ט. יש לבצע פירוט מדוייק כיצד יוחסו החשבונות לסעיפי ההשקעה, כאשר מתקיים אחד מהמקרים הבאים:

1. אותה חשבונית שימשה למספר סעיפי השקעה.
2. החשבונות כוללות סעיפים שמוכרים לצורך מענקים וסעיפים שאינם מוכרים לצורך מענקים.
3. מספר חשבונות משלימות לאותו סעיף השקעה.
4. עירוב של המקרים הנ"ל.

י. באחריות החקלאי לוודא שבעל העסק מוציא החשבונות רשום כעוסק מורשה.

יא. יש להכין נספח מפורט ולצרף ת. משלוח לגבי חשבונות שסכומן גבוה מ- 100 אלף ₪

יב. לאישור דו"חות ביצוע לתכניות מאושרות בסכום 1 מליון ₪ ומעלה לתכניות שהמנהלה תמצא לנכון עפ"י שיקול דעתה, החקלאי יציג:

1. תכניות ביצוע מפורטות.
2. הסכמי ביצוע עם קבלן ו/או קבלנים.
3. כתב כמויות המתאים לשלב הביצוע הרלוונטי לדו"ח הביצוע מתומחר עפ"י מחיר ההסכם עם הקבלן.
4. דפי מדידה וחישוב כמויות.
5. אישור המפקח, באם קיים, לכתב הכמויות הנ"ל.
6. טבלת השוואה לתכנית ההשקעות המאושרת.
7. היתר בנייה.
8. רשיון עסק.
9. טופס י"א שהוגש לרשויות המס.

5.6.9. תשלום אגרות רישוי לסוגיהן אינם מוכרים להגשה בדו"ח הביצוע.

5.6.10. תו תקן - יש לציין על גבי דו"ח הביצוע את הפרטים הבאים:

- א. שם היצרן סוג המבנה ושנת ייצור של בית הצמיחה המוקם.
- ב. שם היצרן סוג ושנת ייצור של תנור החימום.
- ג. יש להקפיד שתנורי חימום הינם חדשים ויהיו בעלי תו תקן ישראלי, כמו כן מוצמדת אליהם לוחית זיהוי מקורית ממתכת עליה מוטבע שם היצרן וכתובתו
- ד. אין להוציא דו"ח ביצוע על דגמים של בתי צמיחה, תנורי חימום או כל ציוד אחר שלא אושרו ע"י ה"מינהלה".



מנהלת ההשקעות בחקלאות

5.6.11 ברכישת חממה יצורפו המסמכים הבאים:

- א. מענק השקעה בגין חממה ישולם לאחר המצאת טופס הזמנת חממה (ראה פרק טפסים). מאושר ע"י ספק החממה והקמתה, שתילת הגידול הרשום בכתב האישור בשטח החממה.
- ב. חתימת מהנדס אחראי להקמת החממה.
- ג. אישור המפעל כי החממה שסופקה הורכבה ותואמת במדוייק לדגם המאושר.
- ד. אישור כי תכנית היסודות תואמת את תנאי הקרקע באתר, או תכנית יסודות מעודכנת לאתר הספציפי.
- ה. יש לציין את שם דגם החממה המבוקש לאישור.

5.6.12 מחירי הנכסים (מבנים מתקנים וציוד), שעל פיהם ישולם המענק יהיו על בסיס תשלום במזומן בלבד.

- א. חשבוניות שיפרעו במועד מאוחר מתום 6 חודשים מיום הגשת דו"ח הביצוע ינוכה מהסכום מרכיב הריבית עפ"י ריבית שנתית של 12%, החל מיום קבלת דו"ח הביצוע ע"י אגף הכספים, או כפי שיקבע ע"י מנהלת ההשקעות מעת לעת.

5.6.13 נהלי ביקורת לבדיקת דו"ח ביצוע ע"י המחוז:

נהלים כלליים לבדיקת דו"ח ביצוע (ראה טפסים מס' 14-15 בפרק טפסים)
הנהלים להלן, הינם לגבי דוחות ביצוע תקופתיים, ומתייחסים הן לביקורת המשרד המחוזי והן לבדיקה וביקורת של רואה החשבון. הליך הביקורת של דו"חות סופיים יהיה מקיף יותר ויכלול התייחסות לעמידה בתנאי התכנית.

5.6.14 בקורות לגבי החשבונית

1. ריכוז כל החשבוניות הרלוונטיות שנכללו בדוח הביצוע, יועברו בצירוף לדו"ח הביצוע לאגף הכספים בירושלים (ראה טפסים מס' 15-14).
2. יש לוודא שכל האסמכתאות הינן חשבוניות מס, מקור ומפורטות כנדרש.
3. המשרד המחוזי מתבקש להטביע חותמת על כל חשבונית מקור לאחר הצגתה במחוז לשם זיהוי.
4. יש לוודא שהחשבוניות מתאימות לתאריכי הגשת דוח הביצוע, וכן שדוחות הביצוע אינם כוללים תקופות חופפות בין שני דיווחים.
5. לדו"חות הביצוע שיוגשו לאגף הכספים, יצורפו העתקים מכל החשבוניות הרלבנטיות.



משרד החקלאות ופיתוח הכפר

מנהלת ההשקעות בחקלאות

6. יש לוודא, כי אין חשבוניות בעלות תאריך קודם לתאריך אישור התכנית ע"י מנהלת ההשקעות.
7. יש לוודא שהפניית החשבוניות בוצעה לגורם הרלוונטי שקיבל את כתב האישור, וקיימת זהות בחשבוניות לשם הנמען ולכתובתו המדוייקת שבה מבוצעת השקעה.
8. יש לוודא מול כרטסת פיננסית שכל החשבוניות נרשמו כהשקעות בספר הרכוש (בדיקה של רואה חשבון בלבד), ולא בהוצאות שוטפות.
- 5.6.15 יש לוודא שכל החשבוניות שולמו בפועל ובנוסף יש לוודא, כי לא היו החזרים או קיזוזים מאוחרים יותר. לדוגמא - על ידי בחינת קבלות או חשבוניות מס מול תנועות בבנקים (יבוצע לגבי סכומים גבוהים מ - 100 אלפי ₪ ומעלה) (בדיקה של רו"ח בלבד).
- 5.6.16 יש לבצע התאמה של החשבוניות לסעיפי כתב האישור הרלוונטיים.
- 5.6.17 יש לוודא כי בדו"ח הביצוע נכללו חשבוניות ללא סכום המע"מ, למעט מועצה מקומית / אזרית שהינם מלכ"ר.
- פירוט המע"מ במקרים שונים:
1. הסכם המים - בלי חשבונית למשרד החקלאות - יש פטור.
 2. מיכון חוסך כח אדם - עם חשבונית למשרד החקלאות עם מע"מ 0.
 3. בדואים - שידרוג וציוד לעדרי צאן, והוצאת עדרים - אין פטור להוציא חשבונית לטובת משרד החקלאות עם מע"מ מלא
- 5.6.18 יש לוודא שבכל אחד מסעיפי כתב האישור ההשקעה המאושרת לצורך מענק אינה עולה על סכום כתב האישור באותו סעיף (בדיקה באחריות המחוז בלבד).
- 5.6.19 יש לדרוש פירוט מלא וצירוף תעודת משלוח לגבי כל חשבונית שסכומה גבוה מ - 100 אלפי ₪.
- 5.6.20 יש לוודא, כי על גבי כל חשבונית מפורטים באופן מלא המוצרים או השירותים בגינם היא התקבלה.
- 5.6.21 חשבוניות תהיינה מפורטות פיזית וכספית. אין להסתפק בחשבונית על סכום כולל.
- 5.6.22 לבקשה לקבלת מענק (דו"ח ביצוע) המוגשת ע"י תאגיד יצורף גם פירוט השקעות ואשור רואה חשבון, ברית פיקוח או יועץ מס בנוסח שנקבע בכללים.



משרד החקלאות ופיתוח הכפר

מנהלת ההשקעות בחקלאות

- 5.6.23 יצרן חקלאי (שאינו תאגיד), יגיש בגין תכנית, שהיקף ההשקעה בה הוא למעלה ממחצית סכום ההשקעה המרבי בתכנית זוטא את כל הנדרש בסעיף (ח) לעיל. חקלאי המגיש מספר דו"חות ביצוע בגין תכניות זוטא, וסכום דו"חות הביצוע של התכניות הנ"ל, עולה על סכום מחצית תכנית זוטא, יחוייב בהגשת אישור רואה חשבון ויועץ מס.
- 5.6.24 תכניות של יצרן חקלאי (שאינו תאגיד), שסכום ההשקעה בהם הינו עד מחצית מתכנית זוטא - יבדקו החשבונות באמצעות המחוז.
- 5.6.25 דו"ח ביצוע השקעות יועבר לאגף הכספים ע"י המחוז, לאחר שהחקלאי עמד בכל התנאים הנדרשים (הוכחת ייצוא, היתר בנייה וכו'), לאחר הקמת הפרוייקט, ביקור באתר ע"י מתכנן מחוזי, בדיקה פיזית של המבנה ומרכיביו, בדיקה שהחממה שתולה בגידול הרשום בכתב האישור. שחרור המענק ע"י אגף הכספים ייעשה לאחר שכל האמור בכל תתי הסעיפים הנוגעים בדבר, ובסעיף ראשי זה, ובכלל, קויימו.
- 5.6.26 רישום משכון לטובת מדינת ישראל:
- א. לבקשה לקבלת מענק (דו"ח ביצוע) המוגשת ע"י יצרן חקלאי הכוללת פריט של מיכון חקלאי יצורף אישור בדבר רישום משכון לטובת המדינה לפי תקנות המשכון (סדרי רישום ועיון), התשנ"ד - 1994 בגובה 25% מערכו של פריט המיכון החקלאי כפי שנקבע בתכנית המאושרת. לכלים במסגרת מיכון חוסך כח אדם 40% מערכו של הכלי המאושר.
- ב. בבקשה המוגשת בידי תאגיד ובפריט מיכון חקלאי הטעון רישום בפנקס המתנהל על פי כל דין, גם אישור מאת הרשות המוסמכת בדבר רישום המשכון אצל רשם החברות או רשם האגודות השיתופיות או בפנקס, לפי העניין.
- ג. לשם ביצוע תשלום המענק למיכון וציוד לגד"ש ממונע, יש להוכיח רישום שיעבוד לתקופה של 5 שנים לטובת מדינת ישראל/ משרד החקלאות.



5.7 תשלומי מענקים:

המענק ישולם לחשבון הבנק הקבוע, שאליו בקש היצרן החקלאי להעביר את הזיכוי. פרטי חשבון זה, הוא שיפורט בטופס הבקשה למענק. חקלאי המבקש לשנות את פרטי החשבון, יפנה בבקשה בכתב לאגף הכספים בירושלים באמצעות המשרד המחוזי.

- 5.7.1 המחאת זכות - חקלאי שרכש ציוד מספק, כנגד המחאת זכות למענק בשלמותו או בחלקו, לטובת ספק הציוד, יחתום על טופס המחאת זכות בלתי חוזרת.
- א. ספק הציוד ידאג להעביר את הטופס החתום לאגף הכספים.
- ב. עם קבלת דו"ח ביצוע מאושר על הציוד שסופק והותקן עפ"י התכנית המאושרת, ידאג אגף הכספים לשלם לספק את חלקו, בהתאם להמחאת הזכות.
- ג. על נתן המחאת זכות, להודיע לספק התשומות, שעליו לקבל אישור על ניכוי מס במקור על מענק זה. (ראה טופס המחאות זכות בחוצץ טפסים).

- 5.7.2 עיקולים - התברר כי קיים עיקול תקף על כספי המענק המגיעים ליצרן חקלאי, יפעל אגף הכספים עפ"י צו העיקול, וישלם לחקלאי את שארית המענק – אם נותרה שארית.

- 5.7.3 אם הפרוייקט שאושר ומומן אינו מייצר, או משרת מטרה אחרת מזו, שלשמה אושר ואינו עומד בתנאי אשור התכנית, על המשרד המחוזי להודיע ל"מינהלה" ולבקש גבייתם של כל סכומי המענקים ששולמו לו בגין פרוייקט זה בתוספת ריבית והצמדה, כמקובל ע"י החשכ"ל.

- 5.7.4 משרד החקלאות או מי מטעמו, יהיה רשאי לערוך ביקורת בכל עת, גם לאחר תשלום כספי המענק בדבר אמיתות הנתונים שנמסרו לו.
- א. מקבל המענק יהיה חייב לסייע ולאפשר ביצוע ביקורת כאמור.
- ב. במקרה בו יתגלה כי שולם מענק על בסיס דיווח או ביצוע כוזב או במקרה שמגיש הבקשה מנע ביצוע ביקורת כאמור, החקלאי ידרש להשיב את מלוא כספי המענק ששולמו לו בתוספת ריבית והצמדה ולא יוכל לבקש סיוע בכל נושא במשרד החקלאות במשך שנתיים מיום דרישת החזר המענק.



6. נספחים

- 6.1 נספח 1 – תרשים זרימה: טיפול בבקשה לאישור תכנית במחוז
- 6.2 נספח 2 – תרשים זרימה: טיפול בבקשה לאישור תכנית במינהלת
- 6.3 נספח 3 - תרשים זרימה: הגשת דו"ח ביצוע ותשלום מענקי השקעה

7. אזכורים ואסמכתאות

- 7.1 תכנית הפיתוח השנתית

8. תפוצה

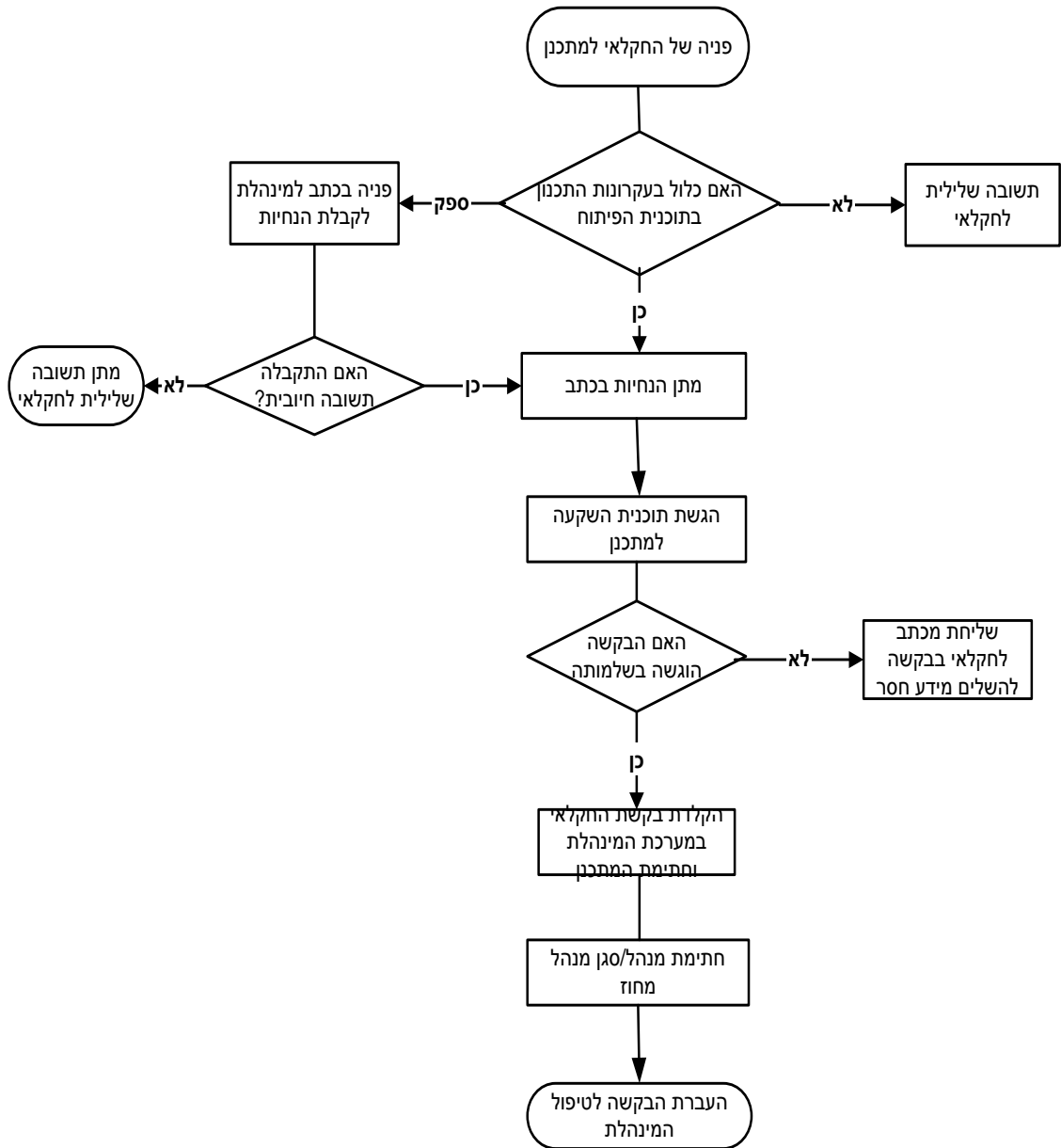
- 8.1 מטה מינהלת ההשקעות בחקלאות
- 8.2 מחוזות משרד החקלאות

תפקיד: סגנית מנהל מינהלת ההשקעות ומאמתת איכות ראשית	כותב הנוהל: ד"ר אפרת הדס
תפקיד: סמנכ"ל בכיר, מנהל מינהלת ההשקעות בחקלאות	מאשר הנוהל: צביקה כהן
ראש ענף	מדפיסת הנוהל: גירית שרביט



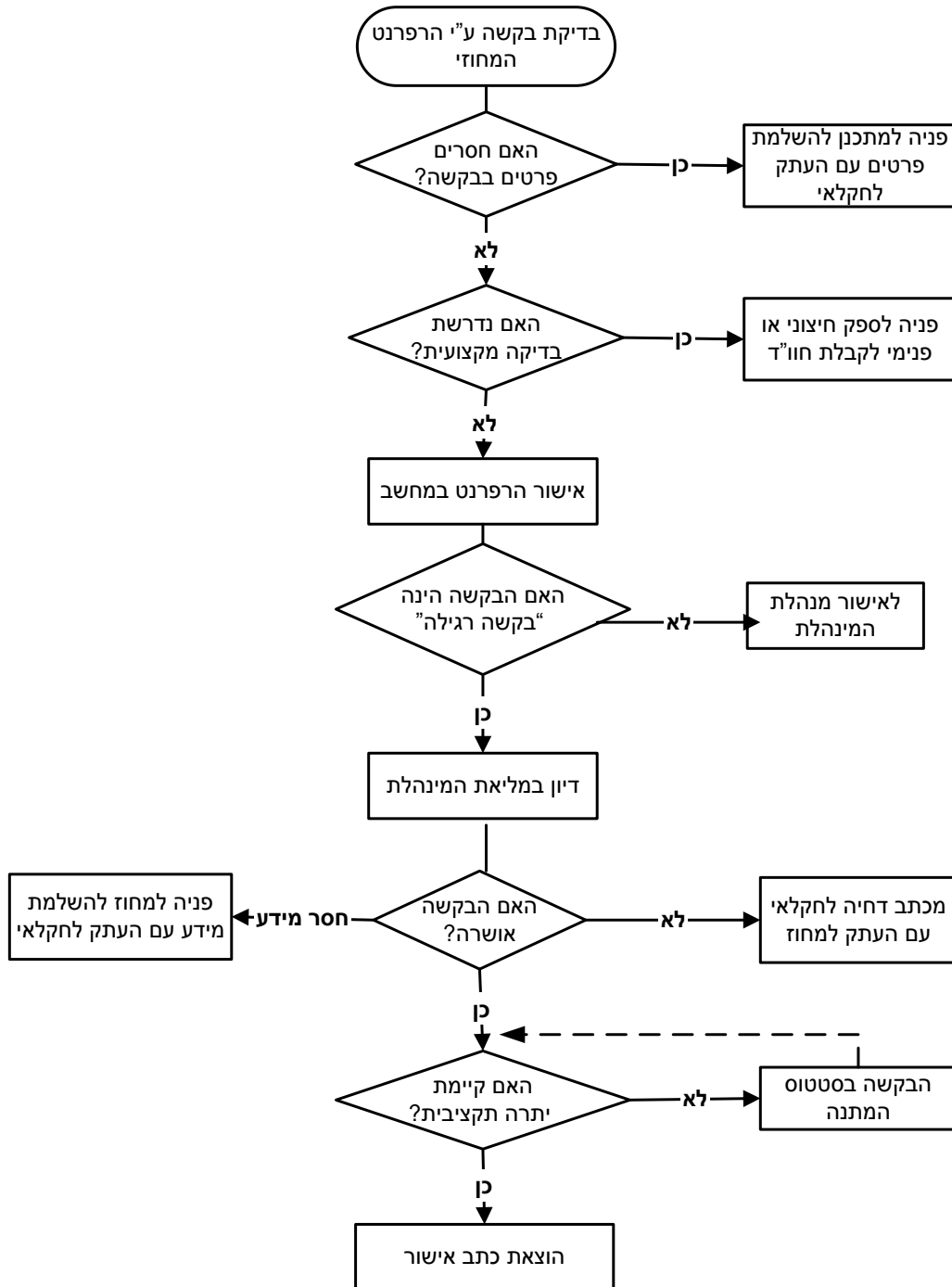
משרד החקלאות ופיתוח הכפר

מנהלת ההשקעות בחקלאות





נספח 2 – תרשים זרימה - טיפול בבקשה לאישור תכנית במינהלת





טיפול בבקשה למענק והעברה לתשלום

